

# Configuration de votre écran USB-C

## L'UNIL se dote de nouveaux écrans

Avec l'arrivée des nouveaux ordinateurs ayant des connectiques USB-C, l'UNIL renouvelle ses périphériques en se dotant d'écrans adaptés.

Ces nouveaux écrans présentent plusieurs bénéfices comparés aux anciens :

- Un seul câble branché sur votre ordinateur qui assure la sortie de l'image, la connexion de votre clavier et souris externe ainsi que le chargement de votre ordinateur. Vous pouvez ainsi garder le chargeur de votre laptop à la maison, sans rester à sec sur le campus !
- Une meilleure résolution pour une netteté d'image supérieure et un meilleur confort pour les yeux
- Une meilleure fiabilité de connexion
- Un air de modernité

## Mise en route

Si un nouvel écran vous a été attribué, il vous sera livré par un technicien du Helpdesk. Le technicien effectuera les branchements initiaux pour votre écran et le périphérique sera prêt à l'emploi.

Vous trouverez sur votre bureau un seul câble USB-C, branché à votre écran, qui ressemble au câble ci-dessous :



Vous pourrez brancher ce câble sur votre machine et l'écran

fonctionnera automatiquement.

La charge de votre ordinateur portable est assurée par l'écran. Il n'est donc pas nécessaire de brancher votre chargeur. De plus, votre écran comporte des ports USB qui seront également desservis par le câble USB-C unique. Vous pouvez donc brancher vos périphériques USB (clavier, souris, webcam, disque externe...) directement à l'arrière, ou sur le côté gauche de votre écran.

## Ajuster l'emplacement de vos écrans

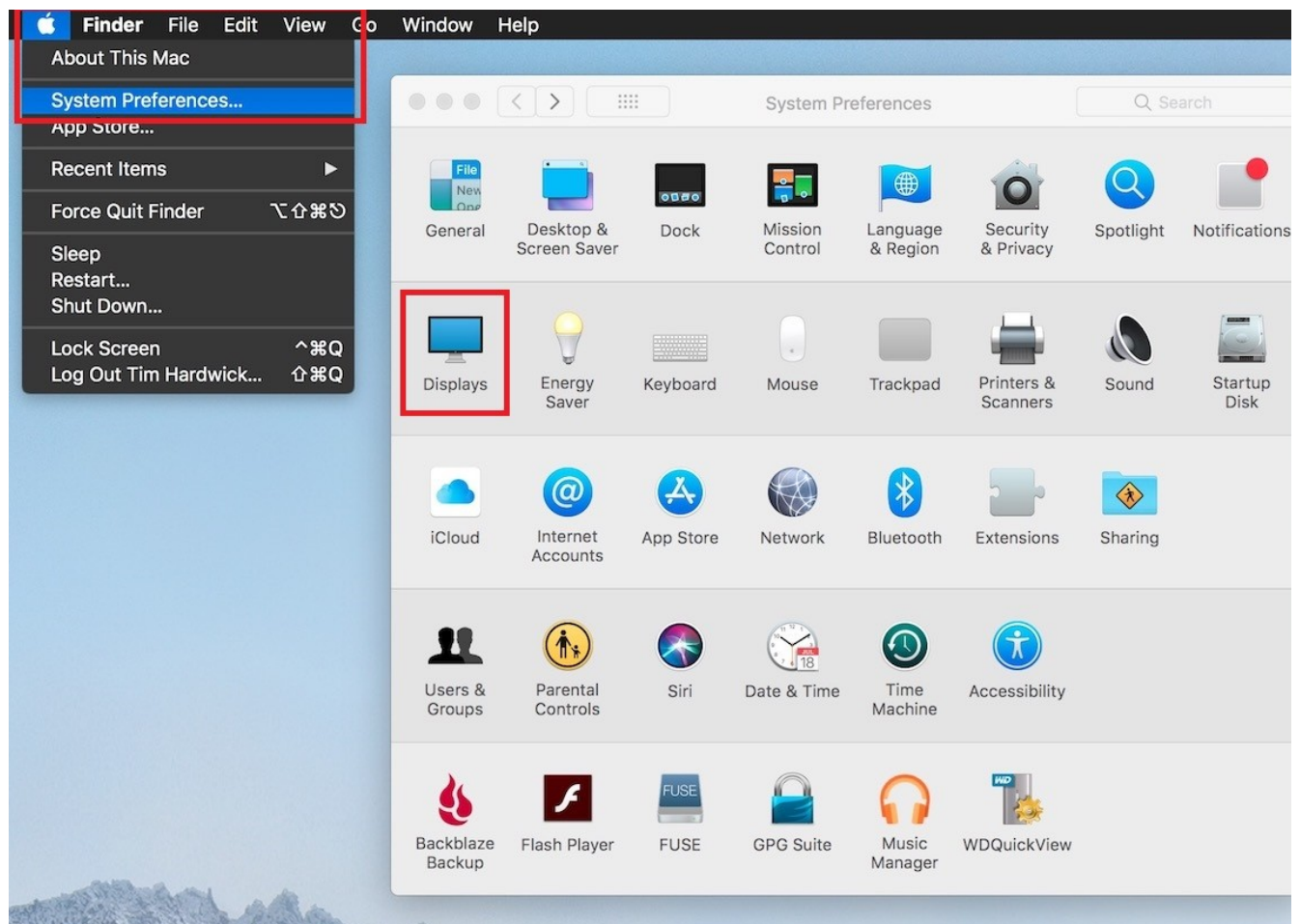
Lors d'une configuration à deux écrans, il est possible que la continuité entre les deux moniteurs ne soit pas respectée. En effet, votre écran externe peut se trouver sur la droite de votre ordinateur portable, mais vous ne pouvez y accéder qu'en passant votre souris à gauche de votre ordinateur portable.

Vous trouverez ci-dessous la marche à suivre vous permettant de configurer vous-même l'emplacement, dans l'espace, de vos écrans.

### Sur MacOS

Afin d'ajuster l'affichage de l'écran, par exemple quel écran apparaît à gauche, quel est l'écran principal, etc.. il faudra vous rendre sur les **préférences système**.

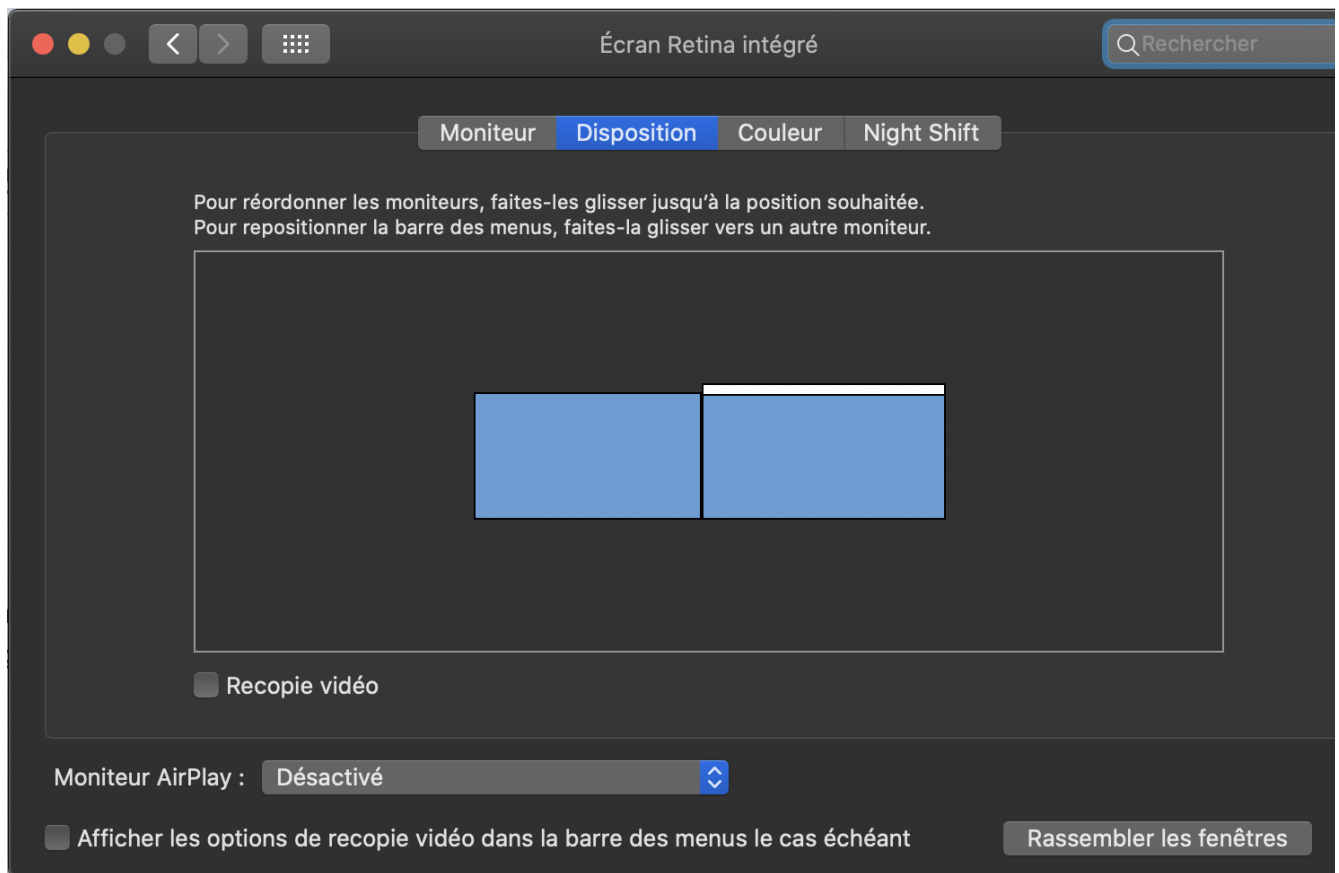
Pour ce faire : Cliquez sur la pomme (en haut à gauche de votre écran) -> Préférences Système -> **Moniteurs**



Vous pourrez alors cliquer sur "**Disposition**" (2ème onglet).

Les rectangles bleus représentent vos écrans. La barre blanche au-dessus (ici, sur l'écran de droite) désigne l'écran principal. Si vous déplacez cette barre d'un rectangle à l'autre, vous désignez votre autre écran comme l'écran principal. Si vous utilisez votre écran externe comme écran principal, il convient de déplacer cette barre sur le bon écran.

En cliquant sur un des carrés bleus, vous pouvez le déplacer vers le haut, bas, droite, ou gauche afin que le passage d'un moniteur à l'autre soit continu et dans le bon sens.



Il est fortement déconseillé de fermer votre MacBook lorsque ce dernier est en utilisation avec l'écran externe. En effet, votre machine peut surchauffer et avec la machine fermée, cela peut endommager votre écran.

## Sur Windows

### Étendre vs. Dupliquer

Windows offre plusieurs options de partage d'écran. Notamment la **duplication** d'écran (utile quand vous vous connectez sur un projecteur en amphithéâtre par exemple), ou l'**extension** de l'écran, utile quand vous travaillez avec deux écrans l'un à côté de l'autre.

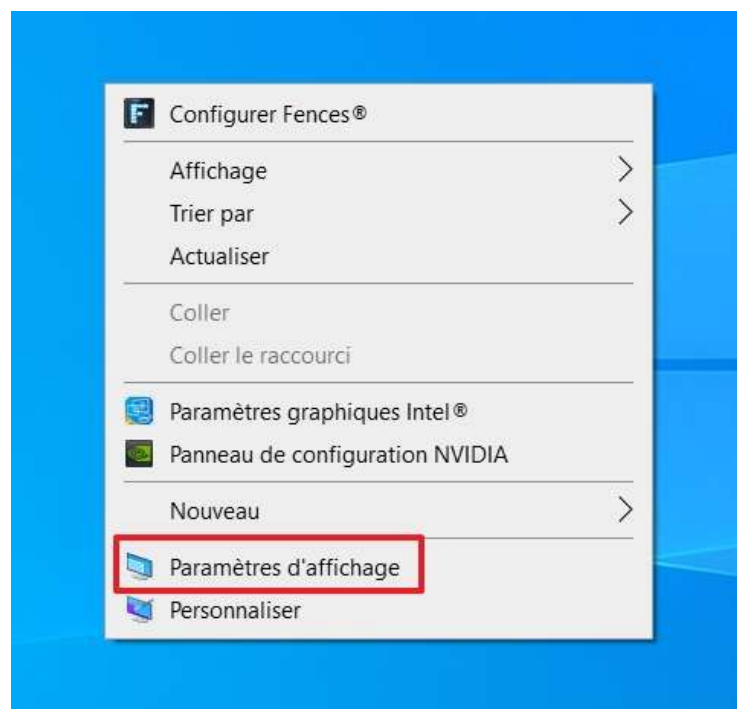
Afin de modifier cette option d'affichage, vous pouvez utiliser le raccourci clavier "touche Windows + P"



## Emplacement de vos écrans

Pour ajuster l'emplacement de vos écrans dans l'espace (par ex. quel écran est à gauche, quel est l'écran principal, etc...), vous devrez aller dans les **paramètres**.

Pour ce faire: clic droit sur le bureau -> **Paramètres d'affichage**

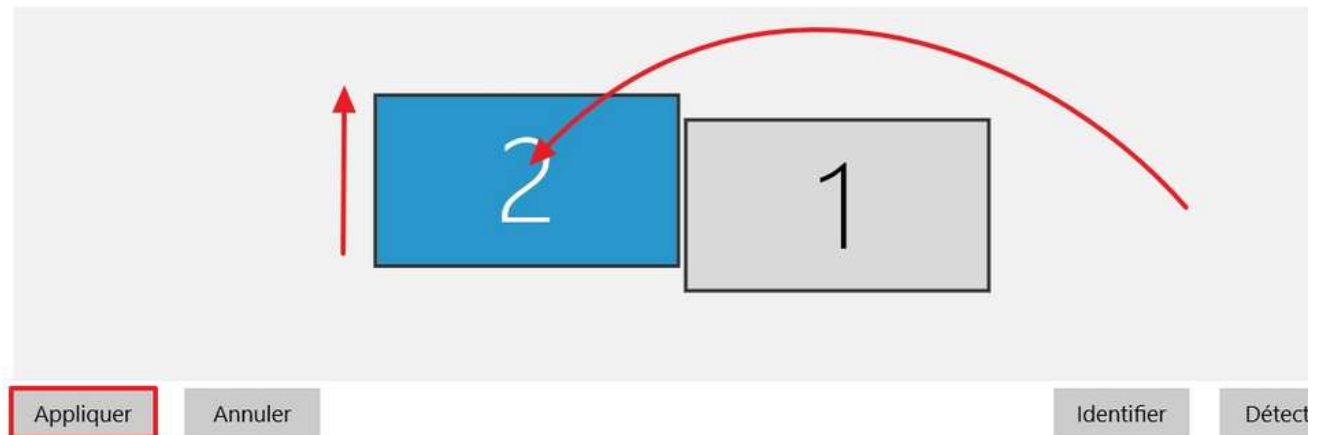


Les rectangles représentent vos écrans. En cliquant sur un des écrans, vous pouvez le déplacer de haut en bas, droite, gauche afin que vos moniteurs soient bien coordonnés.

## Affichage

### Réorganiser vos affichages

Sélectionnez l'affichage désiré ci-dessous pour en modifier les paramètres. Appuyez de façon prolongée (ou sélectionnez) un affict puis faites-le glisser pour le réorganiser.



Toujours dans les **paramètres d'affichage**, vous pouvez sélectionner une résolution d'écran adaptée et adapter la taille des éléments à votre guise. C'est également ici que vous pouvez définir l'orientation de votre écran, si vous désirez l'utiliser en portrait plutôt qu'en paysage.

Pour un confort d'utilisation accru, privilégiez une résolution élevée (idéalement 3840x2160). À défaut, sélectionnez au minimum une résolution Full HD (1920x1080).

## Mise à l'échelle et disposition

Modifier la taille du texte, des applications et d'autres éléments

100% (recommandé) ▼

### Paramètres avancés de mise à l'échelle

Résolution de l'écran

1920 × 1080 (recommandé) ▼

Orientation de l'affichage

Paysage ▼

## Plusieurs affichages

Écrans multiples

Étendre ces affichages ▼

☐ Faire de cet écran l'écran principal

# FAQ et problèmes connus

## Sur MAC M1

Certaines fois, les périphériques connectés sur un écran externe, qui est branché avec un câble USB-C sur un mac, cessent de fonctionner. Cela est dû à une puce se trouvant dans les nouveaux macs.

Si vous êtes affectés, par ce problème, et que vous redémarrez votre machine avec le câble de l'écran connecté, les périphériques ne vont pas fonctionner.

**Il faut donc débrancher l'écran, redémarrer la machine et rebrancher l'écran une fois que vous serez dans votre session.**

---

Révision #12

Créé 30 mars 2022 05:08:55 par Stergios Konstantinidis

Mis à jour 6 avril 2022 06:57:40 par Nizar Michaud