

# Sites web - Ressources

Voir également :

- [sites web - Jahia](#)
- [sites web - WordPress](#)
- [autres services de l'étagère "communication et web"](#)
- [Sites web - Ressources pour les webmasters UNIL - Documentation publique](#)
  - [Sites web temporaires](#)
  - [Statistiques web de l'UNIL avec AWStats](#)
  - [Noms de domaines web](#)
  - [Images pour les sites web](#)
  - [Protection de pages web par mot de passe](#)
  - [Une carte Google Maps sur votre site web](#)
  - [Gestion des fichiers volumineux \(vidéo, audio,...\)](#)

Sites web - Ressources pour  
les webmasters UNIL -  
Documentation publique

# Sites web temporaires

Suppression des sites web temporaires, avec archivage optionnel de leur contenu

Les sites de conférences, événements, projets scientifiques, cours d'été, expositions, etc. ont un caractère temporaire et sont supprimés de nos serveurs 12 mois après l'événement ou la fin du projet.

Exception: un site de conférence ou d'événement n'est pas supprimé dans les cas où l'UNIL l'organise de manière régulière, chaque année ou tous les 2 ans.

Lorsque nous supprimons de nos serveurs un site de ce type, nous transmettons à son responsable une archive sous forme de site web statique, consultable à partir d'un poste de travail.

Si une trace de l'événement ou du projet doit être conservée en ligne, nous recommandons de le faire au moyen d'une page de contenu dans le site de l'institut ou du département qui a organisé l'événement ou piloté le projet.

Ce type d'archivage dans un autre site peut être réalisé comme dans ces exemples:

- [exemple 1](#)
- [exemple 2](#)

Ce type de page est réalisable par copier/coller du texte depuis le site WordPress d'origine ou l'archive statique vers le site où va être créé l'archivage, et par ajout de documents PDF (abstracts, contributions, présentations, etc.). Si nécessaire, le Ci peut fournir une assistance technique pour cette phase d'archivage.

# Statistiques web de l'UNIL avec AWStats

## Voir nos statistiques web

Des statistiques de consultation sont établies pour tous les sites web hébergés sur nos serveurs. Elles sont générées au moyen de l'outil [AWStats](#) (Advanced Web Statistics).


Ces statistiques sont accessibles en ligne: <https://www.unil.ch/ci/statistiques-web> (authentification par username/password UNIL nécessaire).

## Comprendre nos statistiques web

Voici les notions de base à connaître pour comprendre ces statistiques. Pour des informations plus détaillées, consulter les liens en bas de page.

Statistiques de:  
www.unil.ch


Résumé  
Quand:  
Historique mensuel  
Jours du mois  
Qui:  
ASNs  
Pays  
Liste complète  
Villes  
Hôtes  
Liste complète  
Dernière visite  
Adresses IP non résolues  
Visiteurs Robots/Spiders  
Liste complète  
Dernière visite  
Navigation:  
Durée des visites  
Types de fichiers  
Downloads  
Liste complète  
Pages vues  
Liste complète  
Entrée  
Sortie  
Systèmes exploitation  
Versions  
Inconnu  
Navigateurs  
Versions

  
UNIL | Université de Lausanne

STATISTIQUES D'ACCES AU SERVEUR WEB DE L'UNIL  
SITE JAHIA: ci

Dernière mise à jour: 30 Déc 2019 - 01:19

Période d'analyse: Déc 2019 OK 1

 2

Résumé

Période d'analyse	Mois Déc 2019				
Première visite	01 Déc 2019 - 00:00				
Dernière visite	30 Déc 2019 - 00:39				
	Visiteurs différents	Visites	Pages	Hits	Bande passante
Trafic 'vu' *	23 995	50 198 (2.09 visites/visiteur)	115 376 (2.29 Pages/Visite)	441 082 (8.78 Hits/Visite)	50.36 Go (1052.04 Ko/Visite)
Trafic 'non vu' *			73 855	82 816	7.74 Go

\* Le trafic 'non vu' est le trafic généré par les robots, vers ou réponses HTTP avec code retour spécial.

1. Choix de la période à afficher (un mois ou une année complète)
2. Choix de la langue d'affichage
3. Le trafic vu correspond à des visiteurs réels, le trafic non vu représente des visites par des moteurs de recherche et des requêtes aboutissant à des erreurs (liens morts, pages à accès protégé, etc.).

Nombre de **visiteurs différents**: Attention, il ne s'agit pas de chiffres absolus en raison de la variété des situations rencontrées, voir "valeurs indicatives" ci-dessous.

Une **visite** = au moins 4 pages vues en 1 heure sur le même site par un même visiteur.

Une **page** correspond à une page web affichée, alors que le nombre de **hits** inclut également les fichiers appelés par les pages: images, documents PDF, etc.

## Les données les plus importantes

En faisant défiler la page, on accède notamment aux informations suivantes:

- **downloads** = les documents ou ressources les plus téléchargés (inclut les documents PDF et les dossiers compressés ZIP)
- **pages-URL** = les pages les plus fréquemment consultées
- **connexions au site par** = proportions de visiteurs arrivant sur un site
  - par des signets ou liens contenus dans des mails
  - par des moteurs de recherche
  - par des liens depuis d'autres sites
- **phrases clés** = requêtes composées de plusieurs mots sur un moteur de recherche
- **mots clés** = requêtes à partir d'un seul mot sur un moteur de recherche

## Valeurs indicatives et non pas absolues

Il faut garder à l'esprit que ces données ont avant tout une valeur indicative et ne sont pas des chiffres absolus, en raison de plusieurs facteurs techniques. Par exemple, une personne visitant successivement un même site depuis son ordinateur et son smartphone comptera comme 2 visiteurs distincts, ou plusieurs personnes visitant un même site à partir d'un même ordinateur d'une salle de cours compteront comme 1 seul visiteur. L'intérêt principal de ces statistiques est de pouvoir mesurer l'évolution de la fréquentation d'un site ou d'une page au fil du temps, ainsi que de voir comment les visiteurs arrivent sur un site: liens ou moteurs de recherche.

## Remarques

Pour les sites Jahia:

Dans les cas où une adresse courte (alias SEO) a été définie pour une page, les accès à cette page par son adresse courte et par son adresse complète sont comptabilisés séparément et doivent donc être additionnés.

Pour les sites web personnels:

Nous n'établissons pas de statistiques de consultation pour les sites web personnels WordPress hébergés sur nos serveurs (=les sites web avec une adresse commençant par `people.unil.ch/...`). Les propriétaires de ces sites qui souhaitent des statistiques peuvent les générer au moyen de Google Analytics.

# Liens utiles

- [AWStats official web site](#)
- [AWStats Glossary](#)
- comprendre les bases des statistiques web grâce à Wikipedia: [audience d'un site web](#) & [web analytics](#).

# Noms de domaines web

Tous les sites web hébergés sur nos serveurs ont toujours une adresse unil.ch :  
par exemple **www.unil.ch/...** ou **wp.unil.ch/...**

Cependant si pour des raisons de communication vous souhaitez que votre site web hébergé par le Ci soit également atteignable par un nom de domaine autre que **unil.ch**, il vous est possible

1. d'acheter un nom de domaine à vos frais
2. et d'établir ensuite une redirection automatique depuis ce nom de domaine vers votre site hébergé à l'UNIL, dont l'adresse réelle sera cependant toujours de type **unil.ch/...**

Par exemple, si vous achetez un nom de domaine du genre **www.xyz.ch**, vous pourrez établir une redirection vers votre site UNIL. Vous pourrez ensuite communiquer ce nom de domaine à votre public cible, qui l'utilisera pour être automatiquement redirigé vers votre site UNIL **www.unil.ch/xyz**.

Pour pouvoir créer une redirection automatique depuis votre nom de domaine vers votre site web hébergé à l'UNIL, il est important d'acheter votre nom de domaine auprès d'un prestataire dont l'offre inclut la possibilité de faire des redirections, ce qui n'est pas le cas de tous.

Il existe de nombreuses entreprises qui vendent des noms de domaines ([liste](#)). Nous avons des expériences positives avec [Infomaniak](#), qui permet entre autres de faire des redirections, d'obtenir un certificat SSL gratuit pour avoir une adresse commençant par https et qui dispose d'un helpdesk en français.

Pour les noms de domaines courants (.ch ou génériques: .com, .net, .org, .info), le coût d'un nom de domaine est généralement inférieur à 15 CHF par an.

Lors de l'achat d'un nom de domaine, prêtez attention au fait qu'il vous faut commander uniquement le nom de domaine, sans hébergement associé.

Nous ne gérons pas de boîtes à lettres avec des adresses email autres que @unil.ch. Ce point est à voir avec le prestataire auprès duquel vous achetez votre nom de domaine.

Le Ci n'assure aucun service pour les questions liées aux noms de domaine. Si vous souhaitez acheter un nom de domaine, c'est à vous qu'il appartient de prendre contact avec un prestataire, de gérer les démarches et de régler les factures inhérentes à cet achat.





# Images pour les sites web

## Vous avez besoin d'images pour illustrer votre site web ?

A moins d'employer vos propres photos ou créations graphiques, la question des droits d'auteurs se pose immanquablement. Car il n'est pas possible d'aller chercher des images au hasard sur le web et de les utiliser sur votre site sans vous soucier de leur type de licence ou sans l'accord de leur propriétaire.

C'est pour cette raison que nous vous proposons :

- **des images des collections de l'UNIL**, pour lesquelles nous possédons les droits d'auteurs;
- **des liens vers des banques d'images gratuites**, souvent sous licence libre Creative Commons;
- pour les employé·e·s de l'UNIL et de ses institutions partenaires, **des images de la banque d'images commerciale Dreamstime**.

Ces ressources sont accessibles via notre service [Banques d'images](#).

# Protection de pages web par mot de passe

Avertissement au sujet des pages web et fichiers protégés par mot de passe: de manière générale, il est fortement déconseillé d'utiliser votre site web pour y stocker des fichiers à caractère hautement confidentiel.

## Options disponibles dans Jahia et WordPress

	site Jahia	site WordPress
page web protégée par mot de passe	oui (fonctionne uniquement pour utilisateurs UNIL, avec gestion des groupes)	oui (mot de passe générique uniquement, toute personne qui le connaît peut y accéder)
fichiers protégés par mot de passe	oui s'ils sont placés dans le dossier créé à cet effet (fonctionne uniquement pour utilisateurs UNIL, avec gestion des groupes)	non (toute personne qui connaît l'adresse exacte du fichier peut y accéder, et nous n'avons pas de moyen d'empêcher Google s'il décide de l'indexer)
caractéristiques complémentaires	les sous-pages éventuelles de la page protégée héritent de ses caractéristiques et sont ainsi également protégées	la protection par mot de passe doit être spécifiée manuellement pour chaque page à protéger (pas d'héritage des droits dans les sous-pages)
taille maximale des fichiers	30 MB	30 MB
marche à suivre	créer la page à protéger, puis adresser une demande à <a href="mailto:helpdesk@unil.ch">helpdesk@unil.ch</a> (prévoir un délai pour le traitement)	modifier les paramètres de visibilité de la page à protéger

## Alternatives

Pour des contenus de type documentation ou informations à usage interne d'une unité ou de la communauté UNIL, utiliser pour notre [service de wiki](#). Il permet notamment de protéger l'accès en lecture pour des groupes.

Il existe également une alternative aux pages protégées par mot de passe grâce aux **partages par les outils Microsoft 365**:

- [OneDrive](#) (partage de fichiers)
- [Teams](#) (partage de fichiers, discussions, travail en collaboration)

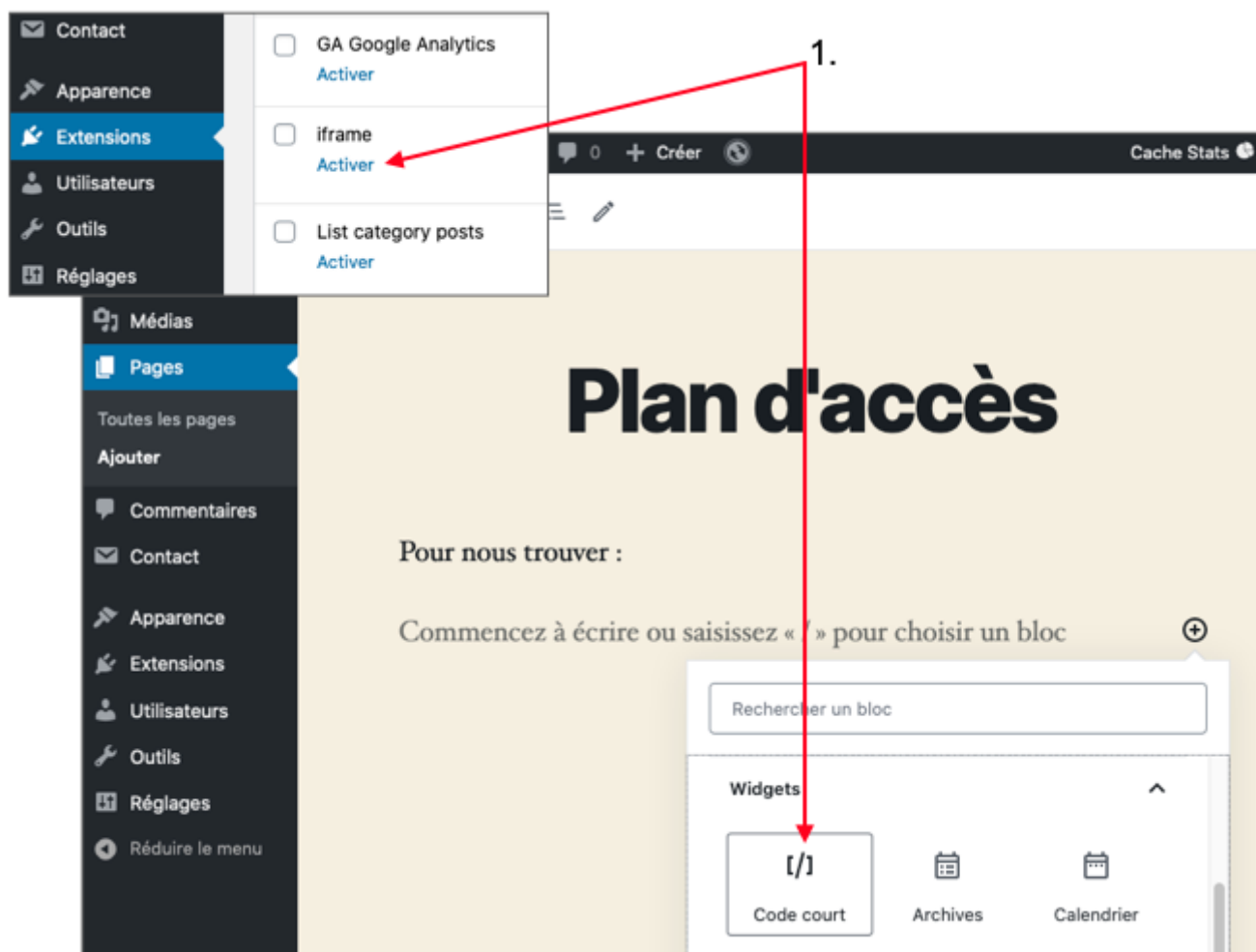
# Une carte Google Maps sur votre site web

Comment ajouter une carte Google Maps sur une page de votre site web UNIL

## Pour un site WordPress UNIL

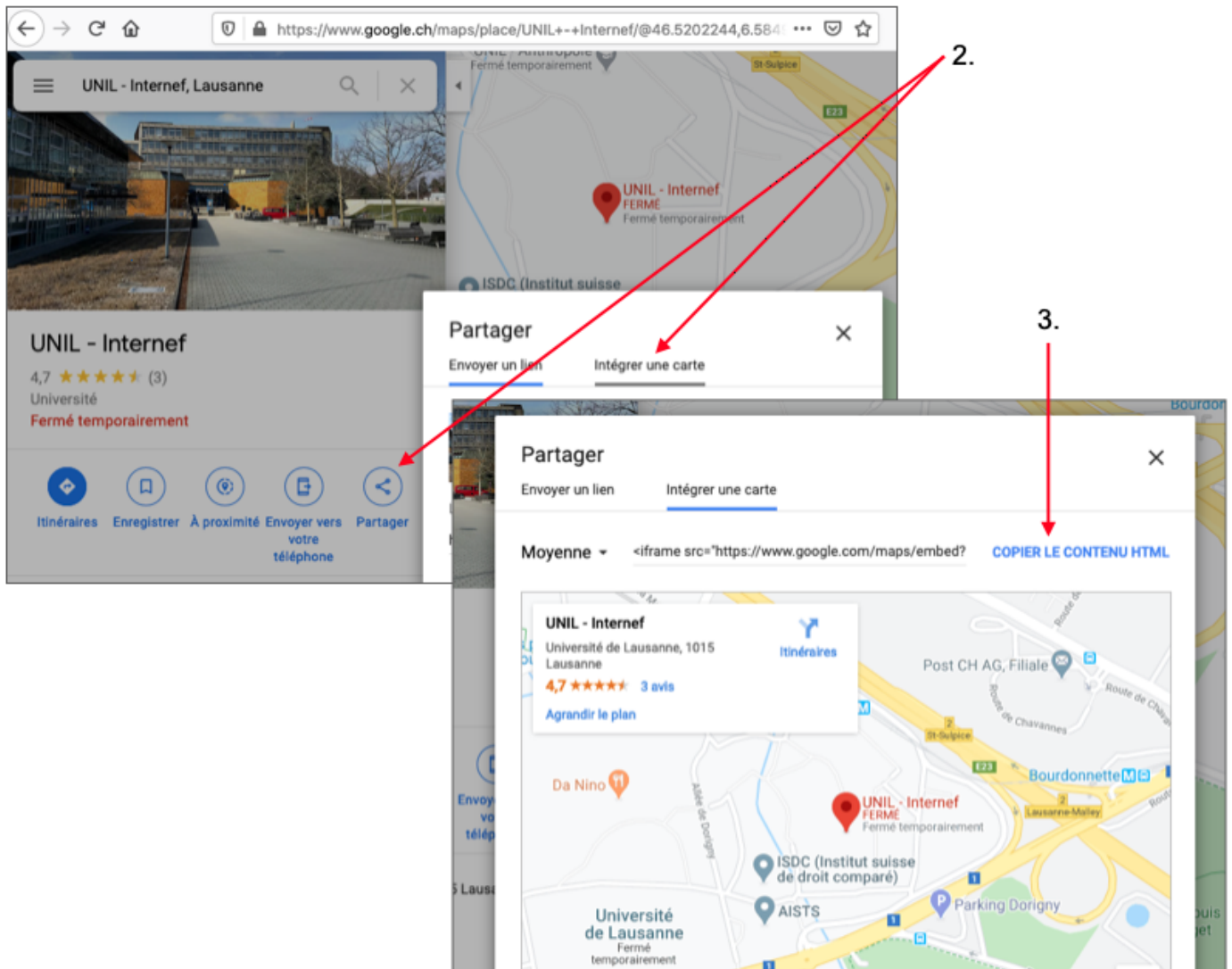
Cet ajout d'une carte Google Maps va s'effectuer à l'aide d'un iframe, que l'on peut insérer dans une page sous forme de bloc "code court".

1. Activer l'extension *iframe* et insérer un bloc "widget - code court" à l'emplacement où vous souhaitez ajouter la carte



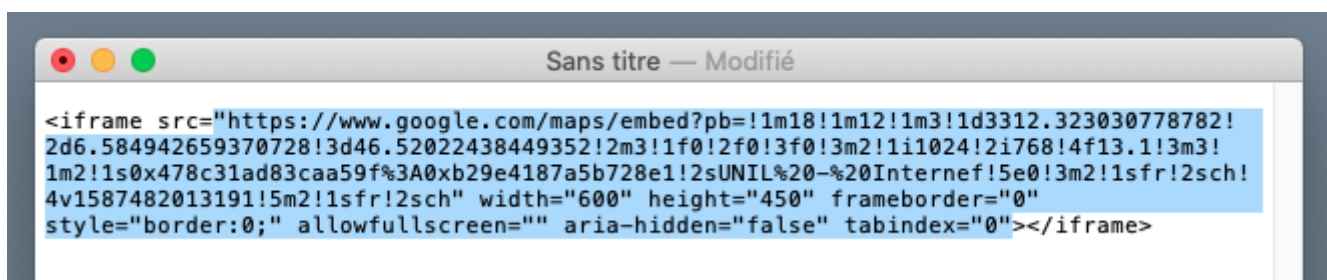
2. Aller sur <https://www.google.ch/maps> et rechercher l'adresse souhaitée (dans notre exemple, l'adresse de l'Internef), puis choisir *partager* et *intégrer une carte*

3. Copier le contenu HTML

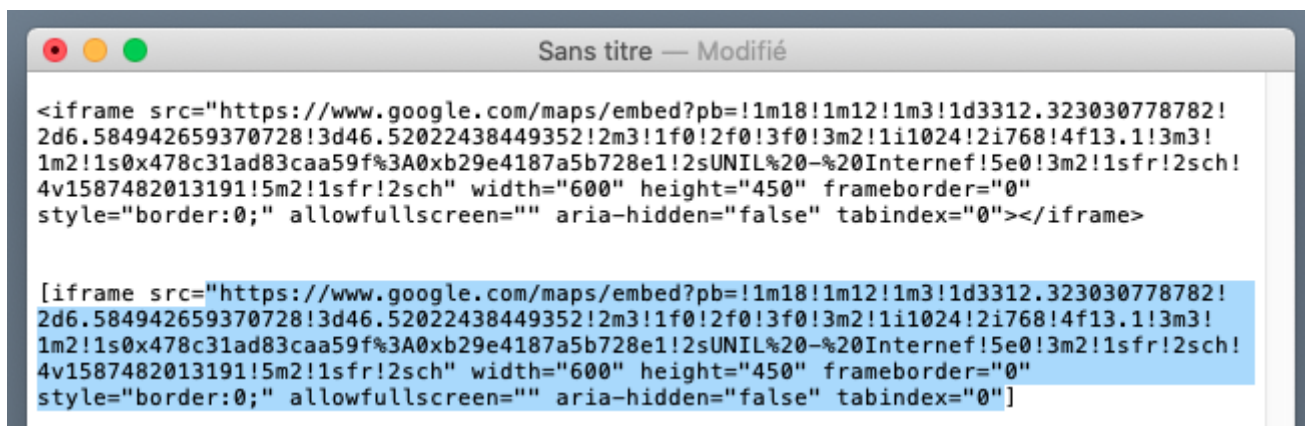


4. Ouvrir un éditeur de texte (TextEdit, Bloc notes, Word...) comme presse-papier temporaire et y coller le contenu HTML

5. Sélectionner précisément la partie du contenu HTML illustrée ci-dessous et la copier



6. Coller ce contenu dans la syntaxe d'appel du code court nécessaire pour l'iframe: [iframe src= ... ]



7. Copier-coller le code court avec son contenu dans le bloc "widget - code court" et mettre à jour la page

# Plan d'accès

Pour nous trouver :

## [/] Code court

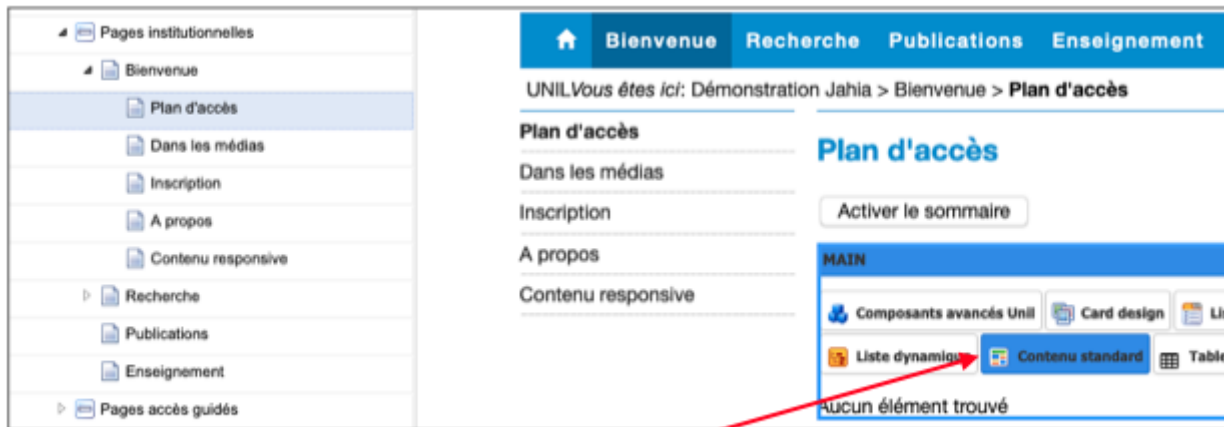
```
[iframe src="https://www.google.com
/maps/embed?pb=!1m18!1m12!1m3!1d3312.323030778782!2d6.5849426
59370728!3d46.52022438449352!2m3!1f0!2f0!3f0!3m2!1i1024!2i768!4f
13.1!3m3!1m2!1s0x478c31ad83caa59f%3A0xb29e4187a5b728e1!2sUNIL
%20-%20Internef!5e0!3m2!1sfr!2sch!4v1587482013191!5m2!1sfr!2sch"
width="600" height="450" frameborder="0" style="border:0;"
allowfullscreen="" aria-hidden="false" tabindex="0"]
```

Problème connu: cette méthode ne tient pas compte des dimensions spécifiées dans le code HTML de l'iframe. La carte va occuper toute la largeur de la colonne dans laquelle elle est insérée, et on ne peut pas agir sur sa hauteur.

## Pour un site Jahia UNIL

Cet ajout d'une carte Google Maps va s'effectuer à l'aide d'un iframe, dont le code source va être fourni par Google Maps et inséré dans une boîte Jahia "contenu standard".

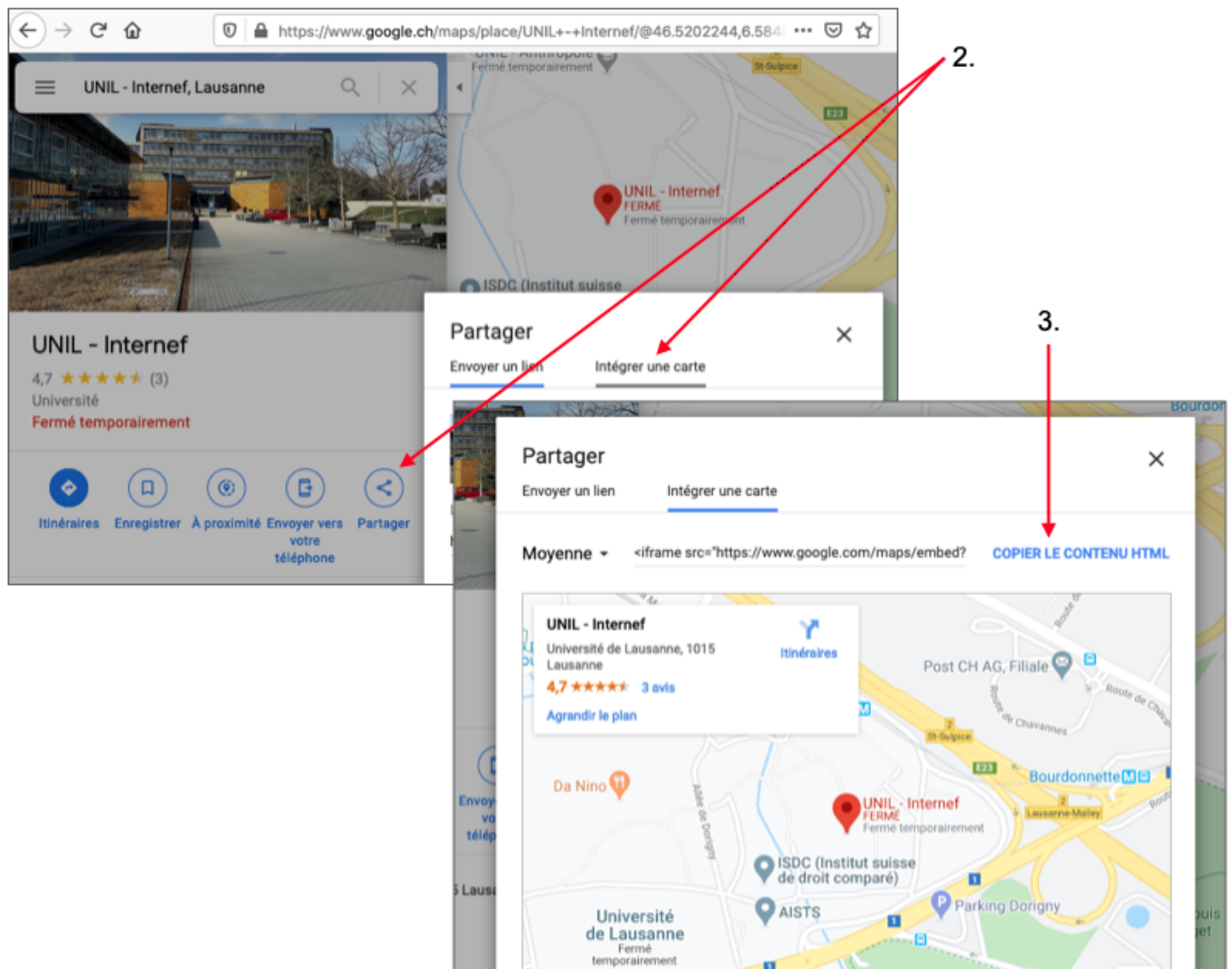
1. Sur la page qui devra afficher la carte, créer une boîte de contenu standard



1.

2. Aller sur <https://www.google.ch/maps> et rechercher l'adresse souhaitée (dans notre exemple, l'adresse de l'Internef), puis choisir *partager* et *intégrer une carte*

3. Copier le contenu HTML



4. Dans la boîte de contenu standard, passer en mode "code source"

5. Coller le contenu HTML provenant de Google Maps et sauvegarder

4. 5.

The screenshot shows a web editor interface. On the left is a sidebar with a menu containing items like 'Plan d'accès', 'Dans les médias', 'Inscription', 'A propos', 'Contenu responsive', 'Recherche', 'Publications', 'Enseignement', 'Pages accès guidés', 'Plan du site', 'Contact', 'Annuaire', 'Informations légales', 'Actualités & événements', and 'Archives'. The main area is titled 'Texte' and contains a text input field with the label 'Texte :'. Above the input field is a toolbar with icons for source, cut, copy, paste, undo, redo, search, and other text formatting options. Below the input field is another toolbar with bold, italic, strikethrough, subscript, superscript, text color, background color, bulleted list, numbered list, indent, outdent, link, unlink, and other formatting options. The text input field contains the following HTML code: 

```
<iframe src="https://www.google.com/maps/embed?pb=!1m18!1m12!1m3!1d5491.042078712373!2d6.588089811103237!3d46.517!3m3!1m2!1s0x478c31ad83caa59f%3A0xb29e4187a5b728e1!2sUNIL%20-%20Internef!5e0!3width="600" height="450" frameborder="0" style="border:0;" allowfullscreen=""
```

 A red arrow labeled '4.' points to the 'Source' button in the toolbar. Another red arrow labeled '5.' points to the text input field. At the bottom of the editor, there is a 'Fichier' tab and two buttons: 'Sauvegarder' (Save) and 'Annuler' (Cancel).



# Gestion des fichiers volumineux (vidéo, audio,...)

La taille maximum pour tous les types de fichiers sur [Jahia](#) et [Wordpress](#) est de **30Mo**. Si votre fichier est plus grand, il vous faudra utiliser une méthode alternative pour héberger votre fichier et le lier à votre site web. Plusieurs solutions sont disponibles en fonction de la nature de votre document et du niveau de distribution souhaité.

## Fichiers protégés

### Utilisatrices et utilisateurs UNIL ou edu-ID

Le fichier doit être lu par des membres de la communauté UNIL ou des Hautes écoles suisses. Dans le cadre d'un cours dispensé à l'Université de Lausanne, vous pouvez utiliser les outils suivants :

- [MyUNIL](#)
- [Moodle](#)
- [rec.unil.ch](#)

### Utilisatrices et utilisateurs externes

Le fichier doit être lu par des personnes ne disposant pas d'accès UNIL ou edu-ID. Vous pouvez utiliser la solution OneDrive et partager des fichiers ou dossiers en mode privé (ou avec un mot de passe) :

- [OneDrive](#)

## Fichiers visibles publiquement

### Vidéo

Youtube

Certaines vidéos peuvent être intégrées sur la chaîne YouTube de l'UNIL. Quelques Facultés ou Instituts possèdent également leurs chaînes propres. L'envoi des vidéos doit être réalisé par l'administrateur de la chaîne. Veuillez donc contacter la personne responsable.

- Pour l'UNIL : [David.Spring@unil.ch](mailto:David.Spring@unil.ch)

Toutes les détails de la mise en ligne de vidéo sur YouTube sont expliqués dans [l'aide en ligne](#) de YouTube.

Une fois la vidéo en ligne, un code d'intégration peut être copié facilement vers un site Jahia, Wordpress, Moodle ou tout autre site internet. Dans Jahia et WordPress, on peut utiliser le composant vidéo pour cela. Voir la marche à suivre pour Jahia: [youtube-jahia.pdf](#)

## REC.UNIL.CH (service Centre de soutien à l'enseignement CSE)

REC-UNIL permet aux enseignant·e·s de mettre en ligne toutes les vidéos qu'ils produisent dans le cadre de vos cours. Cette solution est totalement intégrée à Moodle, elle est aussi disponible sur [MyUNIL](#). Chaque enseignant·e peut également permettre à ses étudiant·e·s de poster des vidéos sur sa chaîne REC-UNIL si une activité de son cours le requiert.

- [Plus d'informations](#)

L'équipe du Centre informatique est en train de développer un composant spécial qui permettra une intégration facilitée dans les sites Jahia UNIL. Dans l'intervalle, celle-ci peut s'effectuer via un iframe dans un composant "contenu standard" :

1. Vérifier que toutes les permissions ont été accordées à la vidéo afin qu'elle soit visible par des tiers.
2. Recupérer le lien d'intégration de la vidéo (**lien lecteur seul**)
3. Saisir le code html suivant dans un composant Jahia standard :

```
<p><iframe height="393" src="lien lecteur seul" width="600"></iframe></p>
```

### 1. Permissions des groupes d'authentification

Utilisateurs non authentifiés
Accès
Éditer
✓ Oui
✗ Non modifié

Utilisateurs authentifiés
Accès
Éditer
✓ Oui
✗ Non modifié

Utilisateurs LDAP
Accès
Éditer
✓ Oui
✗ Non modifié

Utilisateurs locaux
Accès
Éditer
✓ Oui
✗ Non modifié

### 2. Liens vers ce média

Lien normal :	<a href="https://rec.unil.ch/videos/test_23150/">https://rec.unil.ch/videos/test_23150/</a>
Lien permanent :	<a href="https://rec.unil.ch/permalink/v12641e38e8b1uyw428y/">https://rec.unil.ch/permalink/v12641e38e8b1uyw428y/</a>
Lien lecteur seul :	<a href="https://rec.unil.ch/permalink/v12641e38e8b1uyw428y/iframe/">https://rec.unil.ch/permalink/v12641e38e8b1uyw428y/iframe/</a>
Lien LTI :	<a href="https://rec.unil.ch/lti/v12641e38e8b1uyw428y/">https://rec.unil.ch/lti/v12641e38e8b1uyw428y/</a>

Télécharger les méta-données :  
[Archive des méta-données](#) [Archive des méta-données avec les annotations éditoriales](#) [Archive des méta-données avec toutes les annotations](#)

### 3. EXTE

texte

Source

B I x x I x

Styles ?

```
<p>&nbsp;</p>  
<p><iframe height="393" src="https://rec.unil.ch/permalink/v1266612a37cawouuihm/iframe/" width="600">  
</iframe></p>
```

## Audio

### Podcasts (service Unicom)

Si vous souhaitez mettre en place un flux de podcasts, Unicom vous conseille l'utilisation de la solution [Podcastics](#) pour gérer la diffusion de votre podcast et l'intégration sur vos sites Jahia et WordPress. La solution [podcast.unil.ch](http://podcast.unil.ch) reste le lieu d'hébergement des fichiers.

Pour obtenir plus d'informations, merci de contacter [Novella Bellonia](#).