

# Installation

Le Ci recommande de passer à OneDrive. Fin juin 2024, le service SWITCHdrive ne sera plus accessible via l'UNIL.

## Créer un compte SWITCH edu-ID

1. Commencez par vous rendre sur <https://eduid.ch/>
2. Si vous avez déjà un compte **SWITCH edu-ID**, connectez-vous et passez au point n°5
3. Si vous n'avez pas encore de compte **SWITCH edu-ID**, vous pouvez en créer un en cliquant sur **Créer un compte**.
4. Sur la page suivante, choisissez **Créer sans AAI** et créez votre edu-ID et validez-le

Attention : Les comptes moraux ne sont pas autorisés à se lier avec un compte SWITCH edu-ID et ne peuvent donc pas utiliser SWITCHdrive!

5. Ensuite, rendez-vous sur <https://id.unil.ch/activer> et liez votre compte UNIL à votre compte edu-ID existant ou nouvellement créé
6. À partir de là, vous pourrez créer un compte SWITCHdrive, qui utilisera votre compte SWITCH edu-ID. Allez sur <https://cloud-id.switch.ch/> et loguez-vous avec votre edu-ID.
7. Ensuite, n'oubliez pas d'activer SWITCHdrive en cliquant sur **Register for SWITCHdrive**.

Une fois toutes ces opérations effectuées, vous pourrez utiliser le service SWITCHdrive.

En utilisant le service, vous en acceptez les [conditions d'utilisation](#) que nous vous recommandons de parcourir.

La marche à suivre est également détaillée dans la documentation de SWITCH et peut être consultée ici: <https://help.switch.ch/drive/how-to-register-switchdrive/>

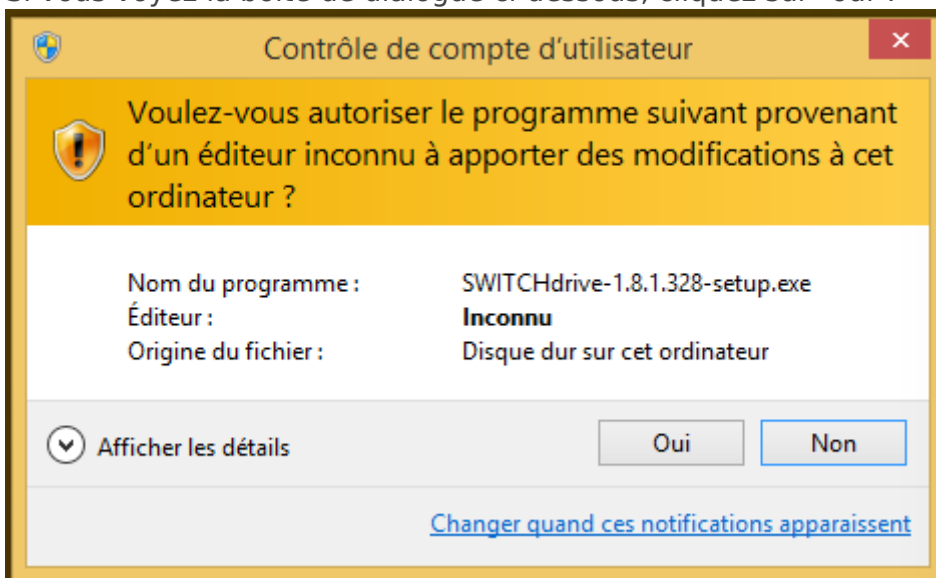
# SWITCHdrive depuis le navigateur

Une fois votre compte SWITCHdrive créé, vous pouvez accéder à votre espace avec votre navigateur web préféré à l'adresse <https://drive.switch.ch/> . Depuis cette interface, vous pouvez télécharger des fichiers, accéder aux fichiers que vous aurez synchronisés, partager des dossiers ou fichiers, récupérer des fichiers dans la poubelle ou revenir à des versions précédentes de fichiers.

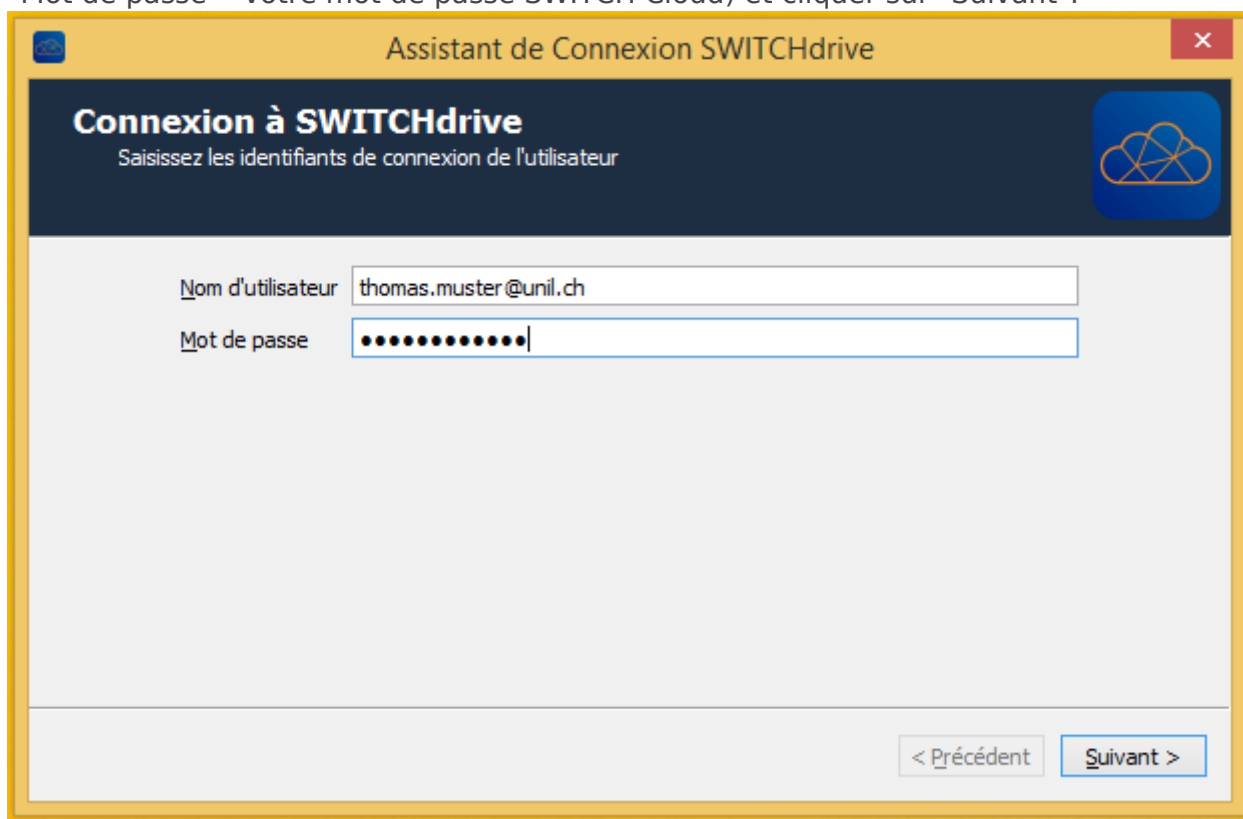
## Installation du client

### Windows

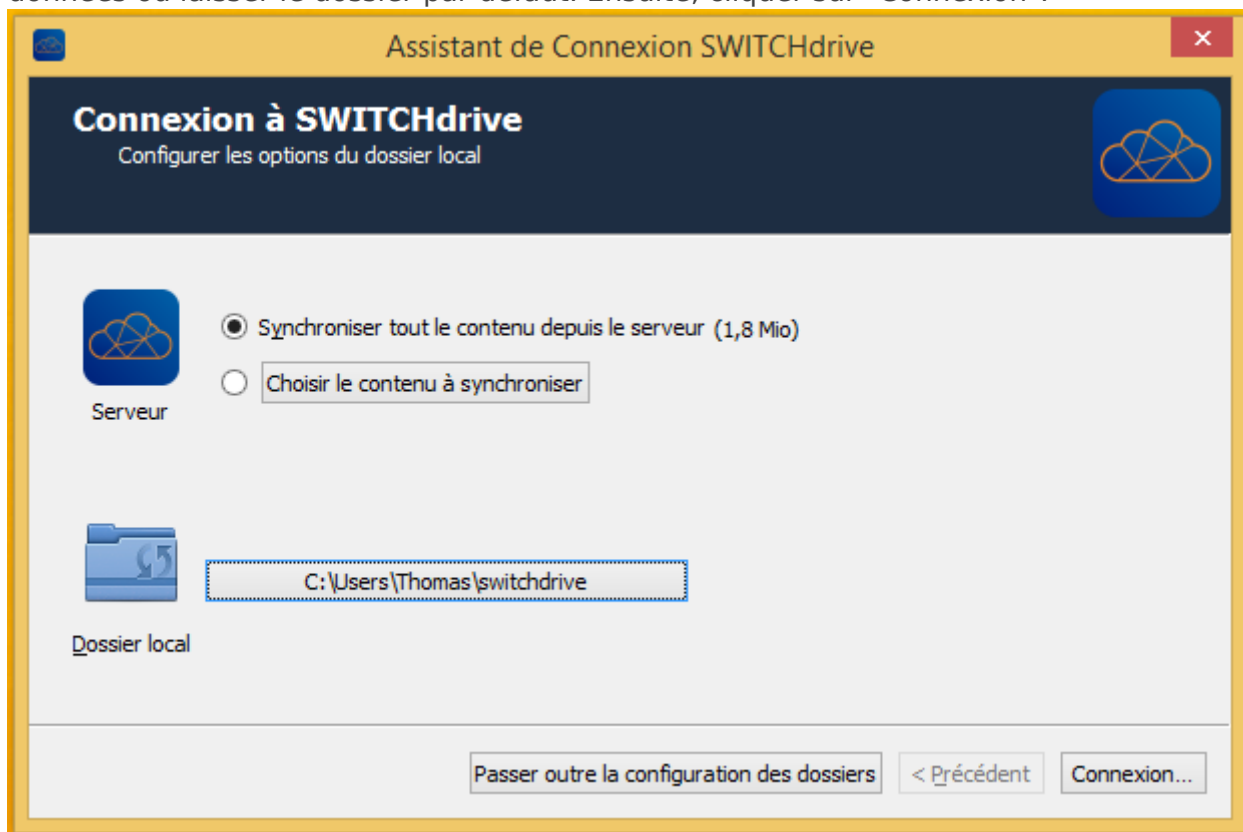
1. [Télécharger](#) la dernière version du client SWITCHdrive pour Windows sur le site de SWITCH.
2. Ouvrir le fichier téléchargé.
3. Si vous voyez la boîte de dialogue ci-dessous, cliquez sur "oui".



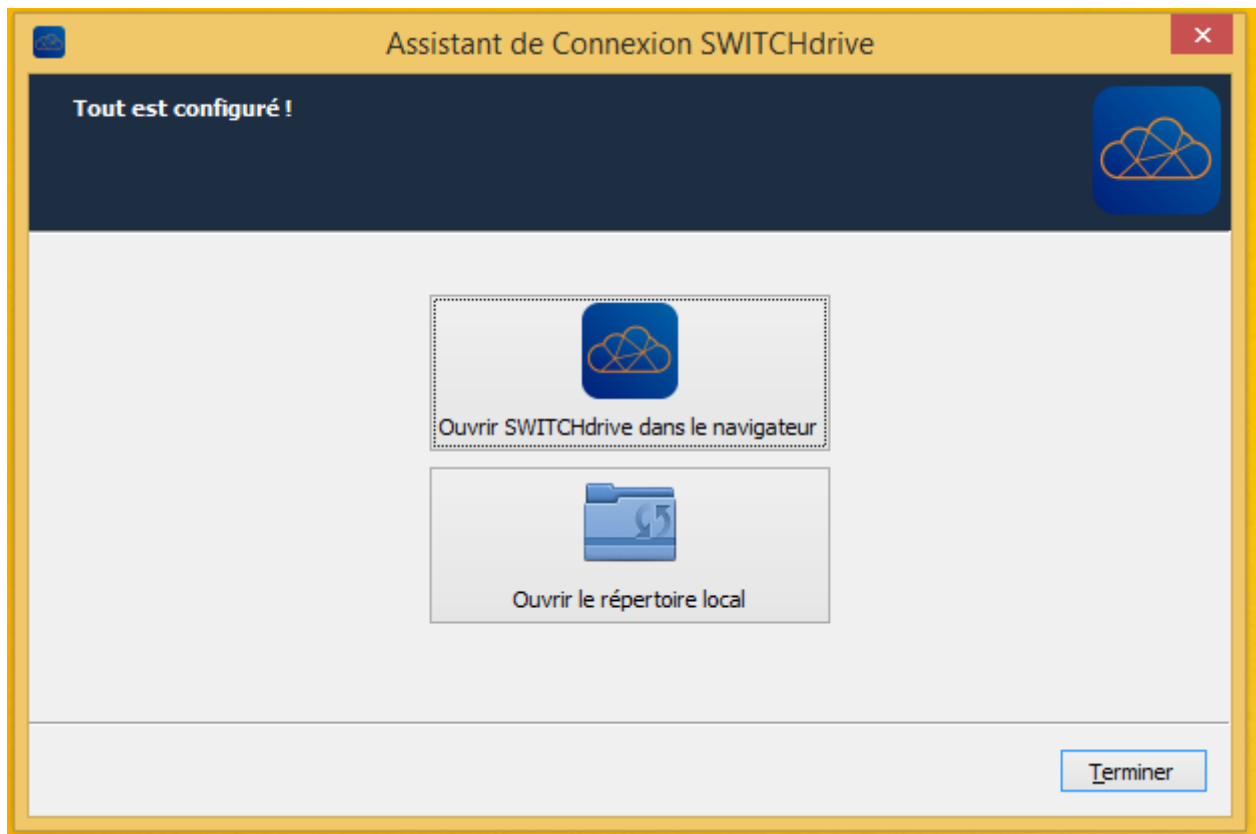
4. Entrer vos identifiants SWITCH Cloud ("Nom d'utilisateur"=votre adresse email @unil.ch, "Mot de passe"=votre mot de passe SWITCH Cloud) et cliquer sur "Suivant".



5. Vous pouvez modifier le dossier local que SWITCHdrive utilise pour synchroniser vos données ou laisser le dossier par défaut. Ensuite, cliquer sur "Connexion".



6. Cliquer sur "Terminer".



## macOS

1. [Télécharger](#) la dernière version du client SWITCHdrive pour Mac sur le site de SWITCH.
2. Ouvrir le fichier téléchargé et suivre les instructions d'installation.
3. Ouvrir 'SWITCHdrive' depuis le dossier *Applications*. Cliquer "ouvrir" si l'on vous demande si vous êtes sûr.

4. Entrer vos identifiants SWITCH Cloud ("Nom d'utilisateur"=votre adresse email @unil.ch, "Mot de passe"=votre mot de passe SWITCH Cloud) et cliquer sur "Suivant".



The screenshot shows a window titled "Assistant de Connexion SWITCHdrive". The main heading is "Connexion à SWITCHdrive" with the subtitle "Modification des identifiants de connexion". In the top right corner, there is a blue square icon with a white cloud and network lines. The form contains two input fields: "Nom d'utilisateur" with the value "mas.muller@unil.ch" and "Mot de passe" with masked characters ".....". At the bottom right, there are two buttons: "< Précédent" and "Suivant >".

Assistant de Connexion SWITCHdrive

## Connexion à SWITCHdrive

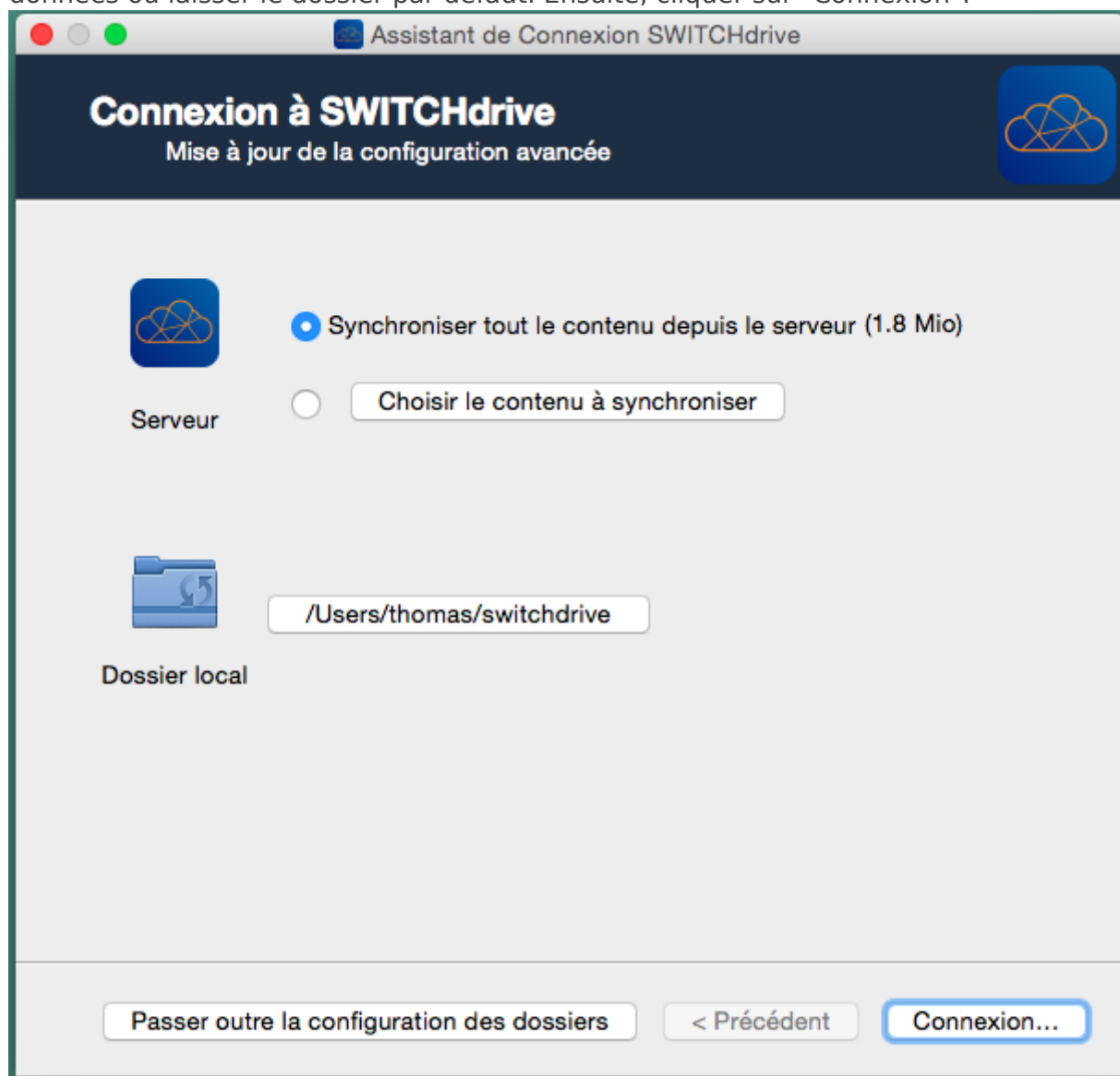
Modification des identifiants de connexion

Nom d'utilisateur

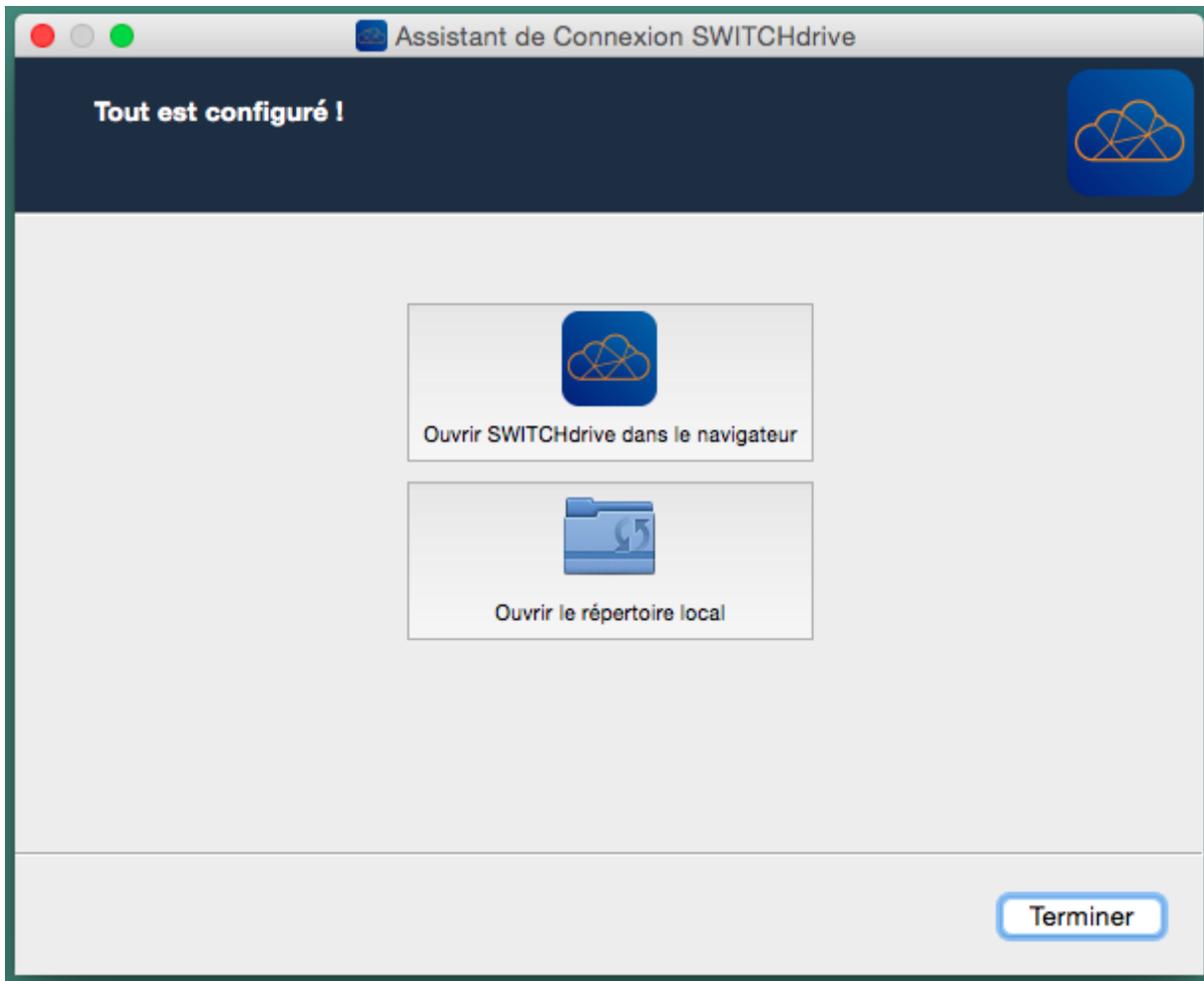
Mot de passe

< Précédent      Suivant >

5. Vous pouvez modifier le dossier local que SWITCHdrive utilise pour synchroniser vos données ou laisser le dossier par défaut. Ensuite, cliquer sur "Connexion".



6. Cliquer sur "Terminer".



## Linux

SWITCH ne propose pas encore une version personnalisée du client SWITCHdrive pour Linux.

Il vous faut donc installer le client ownCloud de base et le configurer manuellement (il suffit de rentrer <https://drive.switch.ch> comme serveur). Rendez-vous sur la page suivante et suivez les instructions:

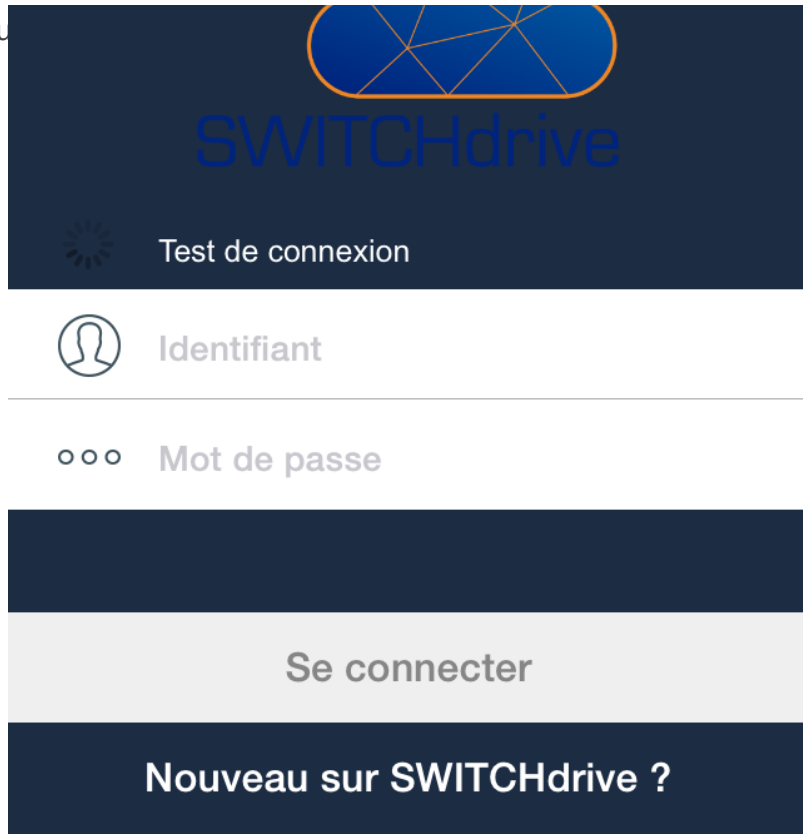
<https://software.opensuse.org/download/package?project=isv:ownCloud:desktop&package=owncloud-client>

## iOS

1. Téléchargez l'app sur l'[App Store d'Apple](#) en recherchant "SWITCHdrive"

2. Connectez-vous avec votre u

otre

The image shows the login interface for SWITCHdrive. At the top, there is a logo consisting of a blue circle with orange lines forming a network pattern, followed by the text "SWITCHdrive" in blue. Below the logo is a "Test de connexion" button with a circular arrow icon. Underneath is a section for "Identifiant" (username) with a person icon and a text input field. Below that is a section for "Mot de passe" (password) with three dots indicating a hidden password and a text input field. At the bottom, there are two buttons: "Se connecter" (Login) in a light gray box and "Nouveau sur SWITCHdrive ?" (New on SWITCHdrive?) in a dark blue box with white text.

Test de connexion

Identifiant

Mot de passe

Se connecter

Nouveau sur SWITCHdrive ?

mot de passe SWITCH cloud.

## Android

1. Téléchargez l'app sur le [PlayStore de Google](#) en recherchant "SWITCHdrive".

[Get it on Google Play](#)





 Connexion sécurisée établie

Nom d'utilisateur

Mot de passe

Connecter

mot de passe SWITCH cloud.

---

Révision #10

Créé 18 février 2020 13:41:13 par Chr Gr

Mis à jour 8 septembre 2023 09:49:58 par Chr Gr