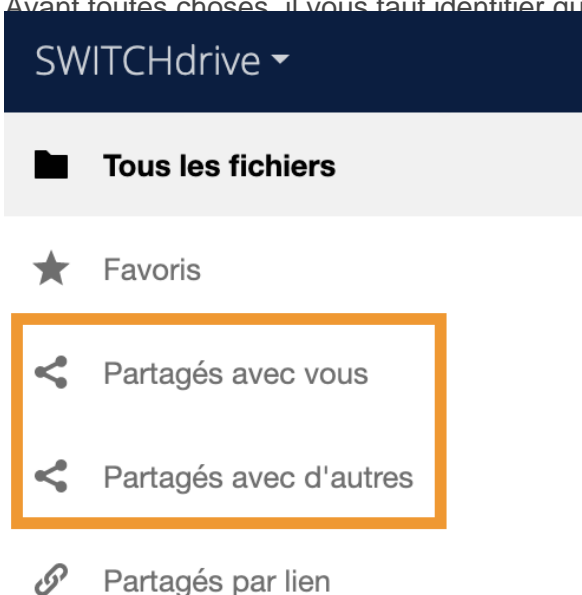


Migrer de SWITCHdrive à OneDrive

SWITCHdrive ne sera plus disponible dès le 30 juin 2024. Cette documentation a pour but de vous accompagner pas-à-pas pour migrer vos données vers OneDrive. Si vous désirez plus d'informations sur les raisons de l'arrêt de ce service, vous pouvez consulter [cet article](#) du blog du Ci.

1. Identifier les dossiers partagés

Avant toutes choses, il vous faut identifier quels sont les dossiers **partagés avec vous** ainsi que les dossiers partagés avec d'autres personnes. Pour ce faire, rendez vous sur [la page web de SWITCHdrive](#). Vous devriez voir ces deux menus :



Notez bien les dossiers partagés avec vous et ceux que

vous partagez avec d'autres, ce sera important pour la suite.

2. Installation de OneDrive

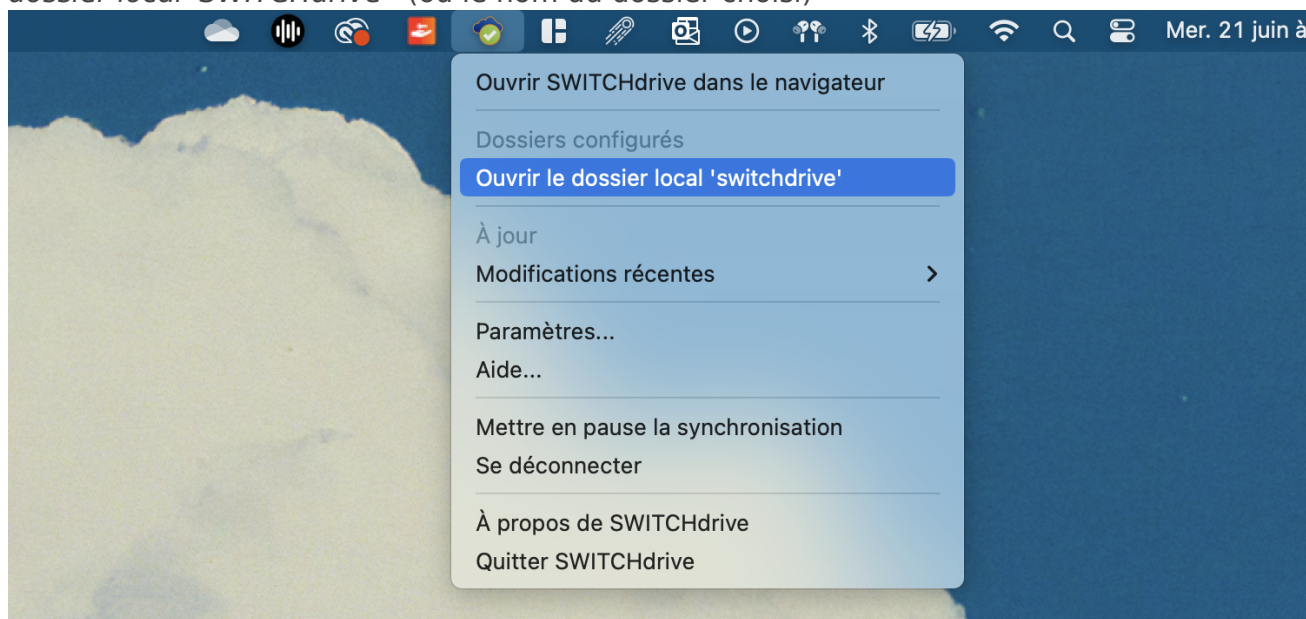
Si OneDrive n'est pas encore installé sur votre ordinateur, vous pouvez l'installer en suivant les instructions disponibles sur [cette page](#).

3. Transfert de vos données

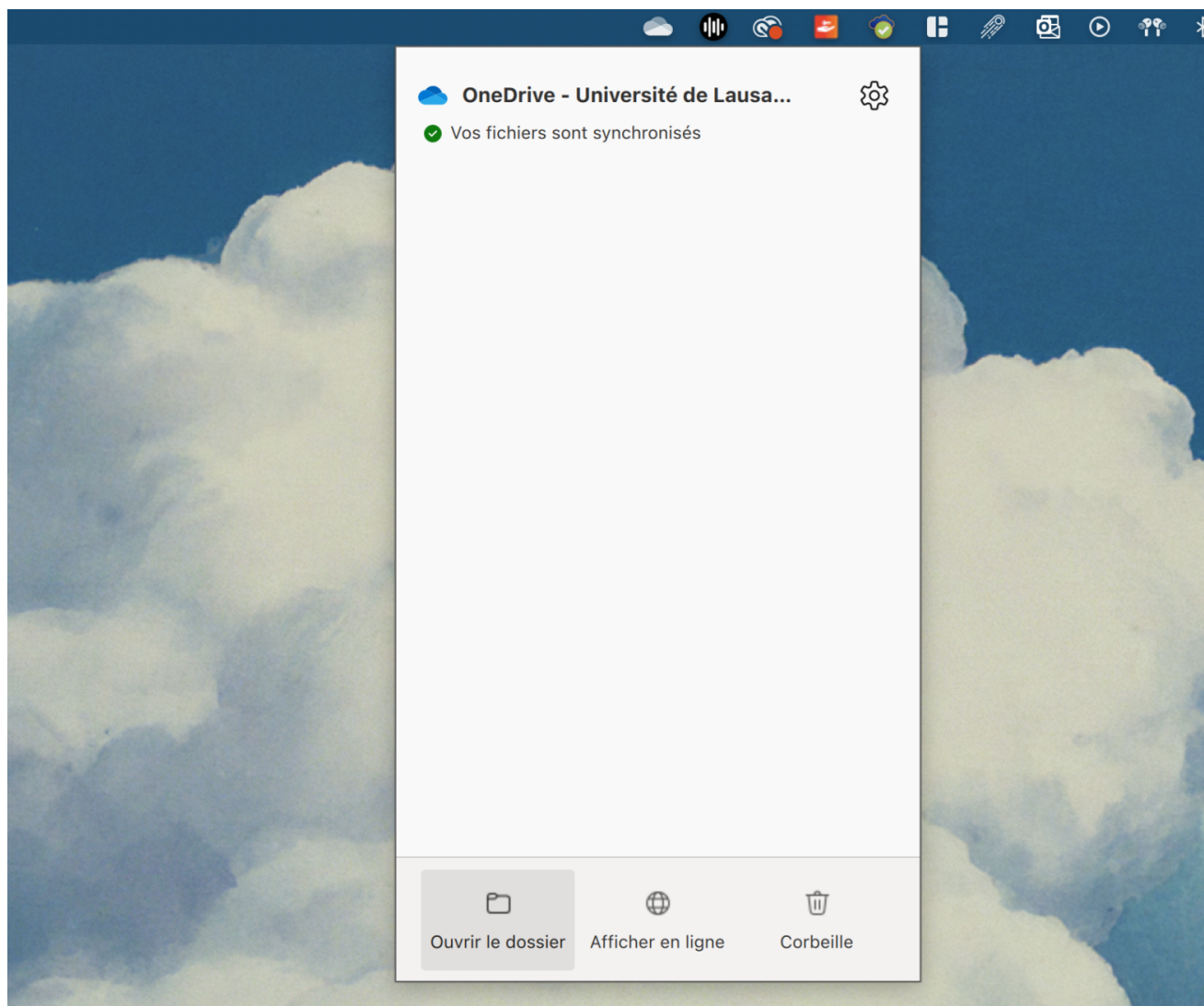
3.1 macOS

Si vous n'utilisez pas l'application de bureau de SWITCHdrive mais uniquement le site web, vous pouvez suivre les recommandations de [cette page](#) pour télécharger vos données avant des les importer vers OneDrive.

1. Ouvrez votre dossier de synchronisation SWITCHdrive
 1. Faites un clic sur l'icône SWITCHdrive dans la barre du haut et sélectionnez *Ouvrir le dossier local 'SWITCHdrive'* (ou le nom du dossier choisi)



2. Ouvrez votre dossier de synchronisation OneDrive
 1. Faites un clic sur l'icône OneDrive en forme de nuage sur la barre du haut et sélectionnez *Ouvrir le dossier*



3. Déplacez les dossiers et fichiers à synchroniser depuis votre dossier de partage SWITCHdrive vers votre dossier OneDrive. Si vous avez beaucoup de données sur SWITCHdrive, pensez à transférer les dossiers un par un, cela peut prendre du temps et peut être problématique si le processus est interrompu.

Transférez uniquement les dossiers que vous avez **partagés avec d'autres** personnes, vous pourrez recréer les partages en suivant les indications de [cette page](#).

Gardez une copie sur votre ordinateur des dossiers **partagés avec vous** au cas où et indiquez aux personnes qui les partages de recréer ces partages via OneDrive si possible.

4. Une fois les dossiers déplacés, la synchronisation commence automatiquement.

3.1.2 Problème de nom de fichiers

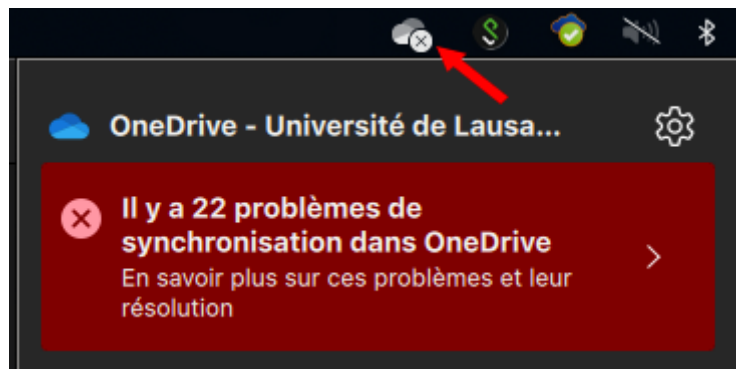
OneDrive sur macOS interdit l'utilisation des caractères suivants (« * : < > ? / \ |) dans les noms de fichiers et dossiers.

Nous vous invitons dès lors à utiliser notre outil de renommage :

[Télécharger l'outil de renommage](#)

Les personnes ayant déjà déplacé leurs dossiers vers OneDrive peuvent utiliser cet assistant pour corriger les problèmes de caractères présents dans leur dossier OneDrive.

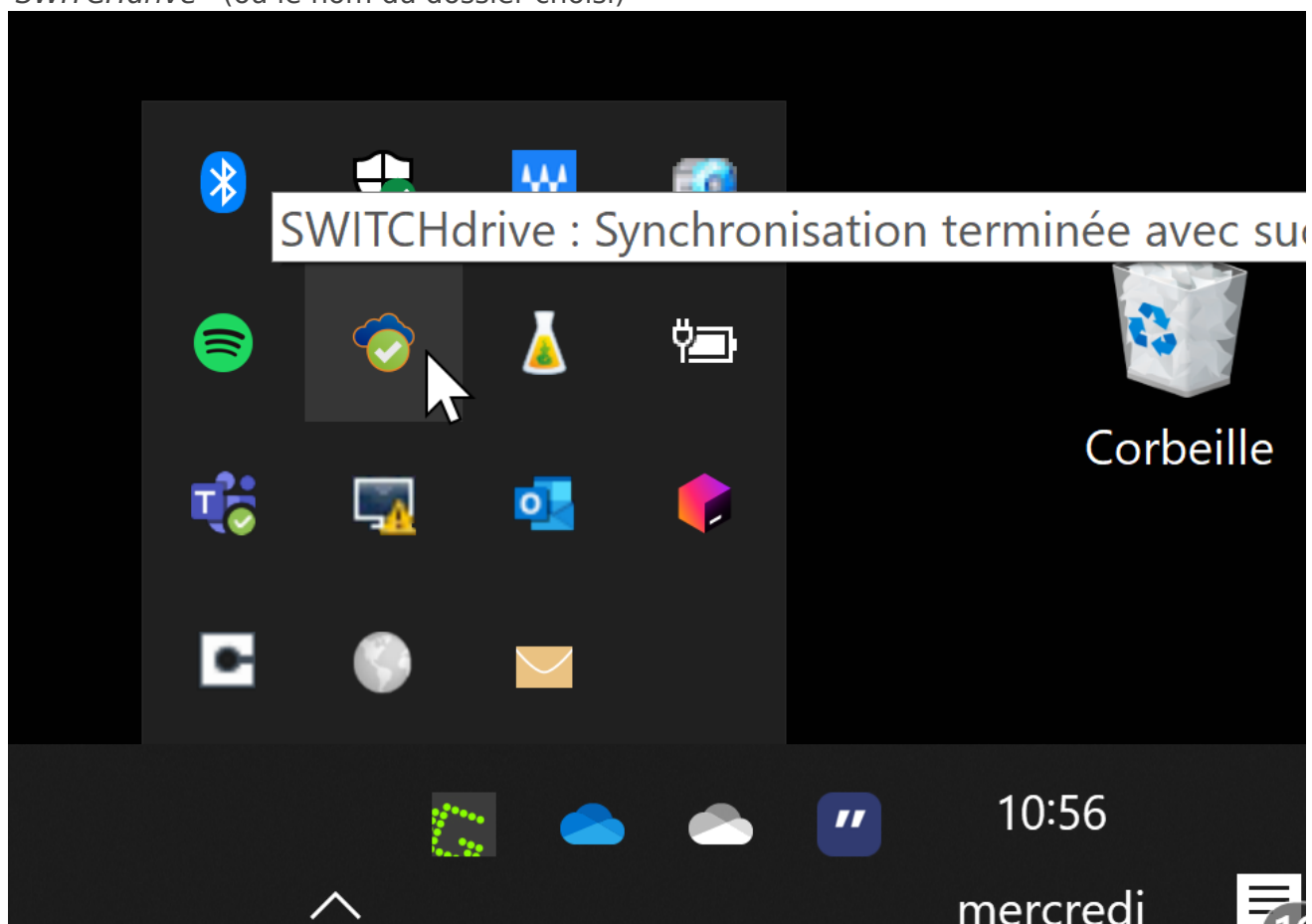
Exemple de problèmes de synchronisation



3.2 Windows

Si vous n'utilisez pas l'application de bureau de SWITCHdrive mais uniquement le site web, vous pouvez suivre les recommandations de [cette page](#) pour télécharger vos données avant de les importer vers OneDrive.

1. Ouvrez votre dossier de synchronisation SWITCHdrive
1. Faites un clic droit sur l'icône SWITCHdrive et sélectionnez *Ouvrir le dossier local* 'SWITCHdrive' (ou le nom du dossier choisi)



Ouvrir SWITCHdrive dans le navigateur

Dossiers configurés

Ouvrir le dossier local ' [REDACTED] '

À jour

Modifications récentes

Paramètres...

Aide...

Mettre en pause la synchronisation

Se déconnecter

À propos de SWITCHdrive

Quitter SWITCHdrive

2. Ouvrez votre dossier de synchronisation OneDrive

1. Faites un clic droit sur l'icône OneDrive et sélectionnez *Ouvrir votre dossier OneDrive*
- Université de Lausanne

OneDrive - Université de Lausanne

À jour



OneDrive est à jour

Université de Lausanne



Vous êtes prêt !

Tous les fichiers sont synchronisés

Go

Ouvrir votre dossier OneDrive - Université de Lausanne

Paramètres

Afficher en ligne

Interrompre la synchronisation



Gérer le stockage

Obtenir de l'aide

Envoyer des commentaires

Fermer OneDrive

2. Déplacez les dossiers et fichiers à synchroniser depuis votre dossier de partage SWITCHdrive vers votre dossier OneDrive. Si vous avez beaucoup de données sur SWITCHdrive, pensez à transférer les dossiers un par un, cela peut prendre du temps et peut être problématique si le processus est interrompu.

Transférez uniquement les dossiers que vous avez **partagés avec d'autres personnes**, vous pourrez recréer les partages en suivant les indications de [cette page](#).

Gardez une copie sur votre ordinateur des dossiers **partagés avec vous** au cas où et indiquez aux personnes qui les partages de recréer ces partages via OneDrive si possible.

3. Une fois les dossiers déplacés, la synchronisation commence automatiquement.

4. Project Folder et Voucher

Si vous avez besoin d'un service similaire aux dossiers de projet ou cherchez à collaborer avec des externes sur OneDrive, nous vous conseillons d'utiliser une équipe Teams. En plus d'avoir plus de stockage, vous disposerez d'un espace de travail collaboratif pratique et dans lequel OneDrive s'intègre parfaitement. Une documentation complète est disponible ici : [Gérer une équipe](#).

Si vous rencontrez le moindre problème pour la mise en place d'une équipe Teams, n'hésitez pas à contacter le help desk.

5. Informations légales SWITCHdrive vs OneDrive

Si vous souhaitez plus d'informations sur la comparaison entre SWITCHdrive et OneDrive au niveau de la sécurité, de la protection des données ou encore du cas des données de recherches. Nous vous enjoignons à consulter [cette page](#).