

# Télécharger et installer les polices de caractères Unil

Pré-requis : [Accéder au service](#)

Cliquez sur l'élément de menu "Typographie" sur la gauche de l'application.

## Polices disponibles

La typographie de l'Unil a été dessinée spécifiquement pour répondre aux exigences de l'institution, tant en termes d'usage que d'identité. Conçue sur mesure, elle permet à l'université de se doter d'un langage visuel distinctif et cohérent.

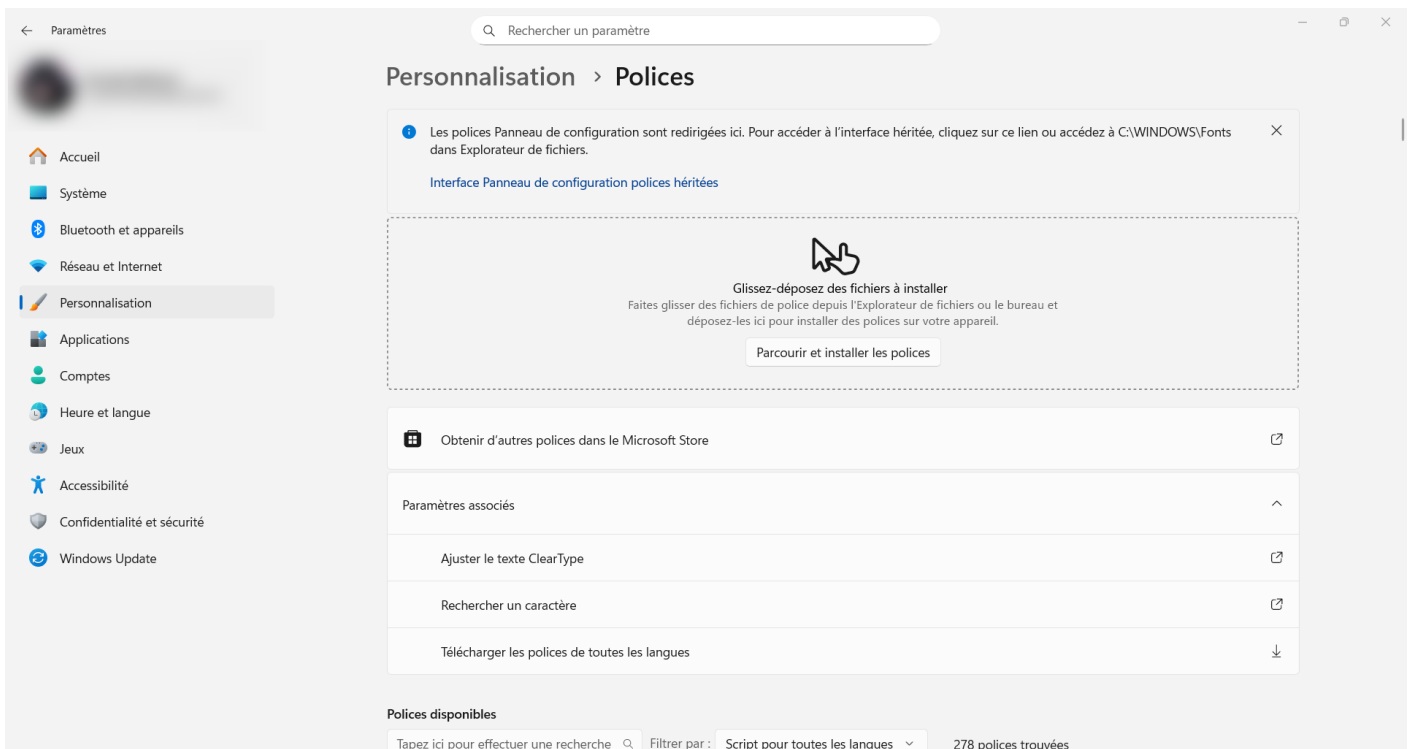
Ce système typographique repose sur deux familles complémentaires: Unil Sans et Unil Serif. Pensées pour fonctionner en autonomie ou en dialogue, elles peuvent être combinées pour les besoins de mise en page plus élaborées ou utilisées "seules" pour des usages plus simples. En usage courant, nous recommandons d'utiliser la Unil Sans (ou sa police de remplacement l'Arial).

Pour plus d'informations: <https://brandbook-unil.ch/chapter/typefaces/>

## Ajouter la police sous Windows

Pour installer une police sur Windows, suivez les étapes suivantes:

1. Téléchargez la police depuis unilogo et décompressez le fichier
2. Ouvrez la fenêtre des polices: recherchez le mot « Polices » dans la barre de recherche Windows
3. Ouvrez l'élément correspondant nommé « *Paramètres de police* ».
4. Glissez-déposez le ou les fichiers de police (.ttf ou .otf) dans la fenêtre des polices.



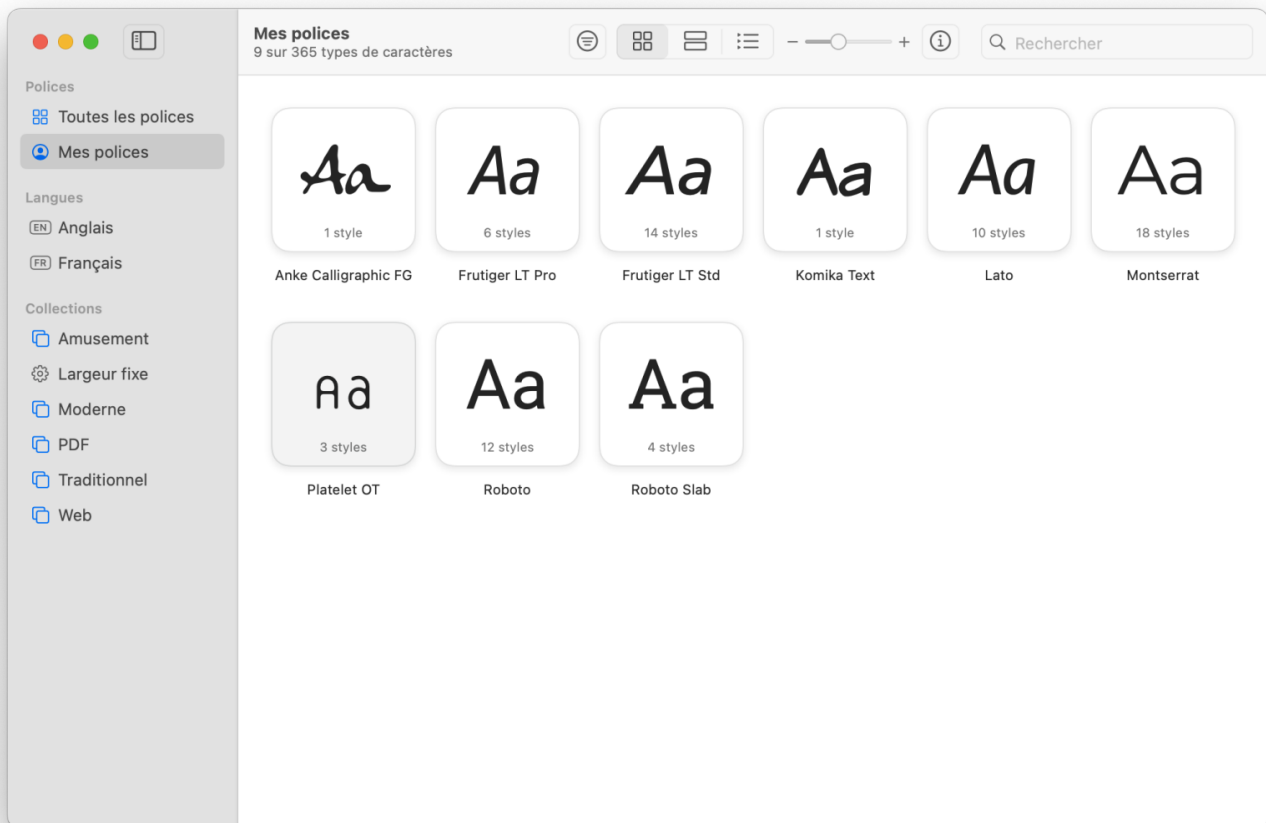
Méthode alternative: Faites un clic droit sur chaque fichier de police (.ttf ou .otf) et sélectionnez "Installer" ou "Installer pour tous les utilisateurs".

## Ajouter la police sous Mac

Pour installer une police sur Mac, suivez les étapes suivantes:

1. Téléchargez la police depuis unilogo et décompressez le fichier .zip.
2. Dans l'app « Livre des polices », faites glisser le fichier de police vers la fenêtre « Livre des polices ».

Attention: il est possible que vous deviez redémarrer votre Mac afin que la (les) nouvelle(s) police(s) soient disponibles sur votre ordinateur.

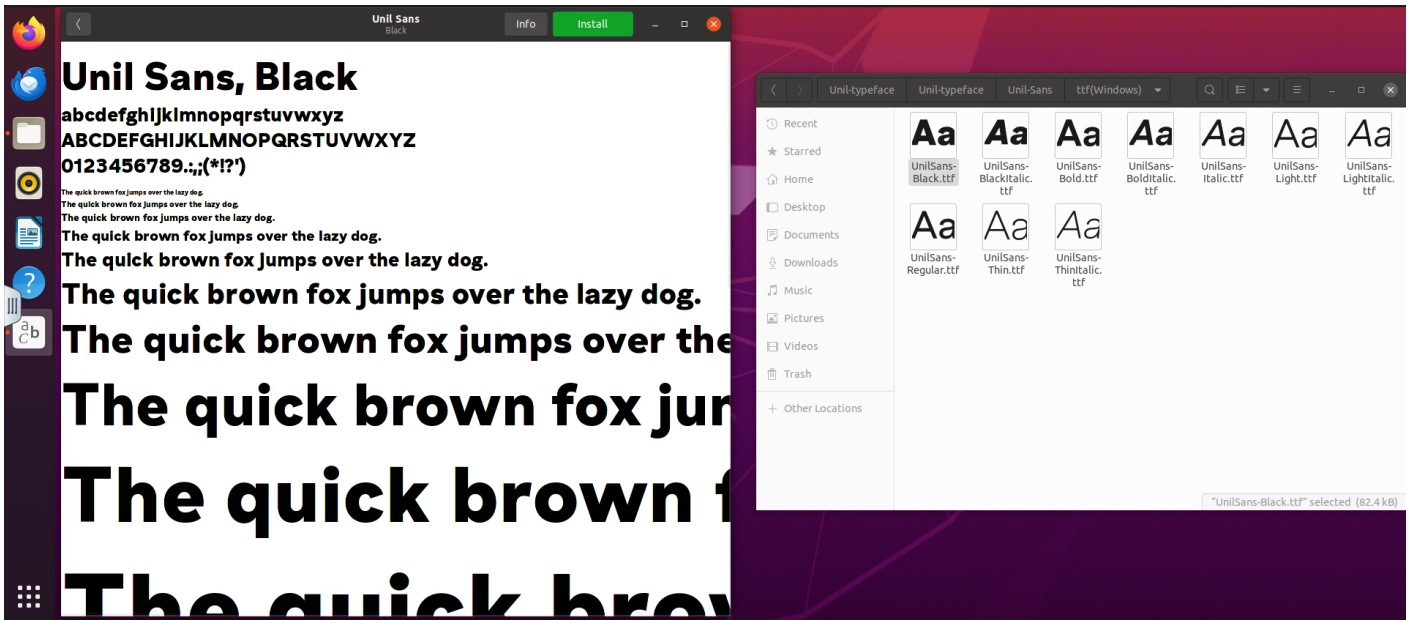


Méthode alternative: Dans l'app « Livre des polices », choisissez *Fichier* puis, ensuite, *Ajouter des polices à l'utilisateur actuel*. Enfin, sélectionner le fichier de police, puis cliquez sur *Installer* dans la zone de dialogue qui apparaît.

## Ajouter la police sous Linux

Pour installer une police sur Linux, suivez les étapes suivantes:

1. Téléchargez la police depuis unilogo et décompressez le fichier .zip.
2. Double-cliquez sur chacune des polices. Pour certaines polices, vous pouvez les ouvrir avec FontViewer (gnome-font-viewer).
3. Cliquez le bouton « *Installer* » dans la fenêtre d'aperçu.



Méthode alternative : Placez les polices souhaitées dans le répertoire `.local/share/fonts` de votre dossier personnel. (si le répertoire `.local/share/fonts` n'existe pas dans votre Dossier personnel, créez-le). Pour être certain qu'elles soient bien prises en compte, entrer la commande suivante, qui rechargera le cache des polices utilisateur : `fc-cache -f -v`.

Révision #5

Créé 26 septembre 2025 07:04:51 par Novella Bellonia

Mis à jour 29 septembre 2025 08:30:33 par Novella Bellonia